

Министерство внутренних дел Российской Федерации
Омская академия

М. А. Огородников, О. Б. Михайлов

МЕРЫ ЛИЧНОЙ БЕЗОПАСНОСТИ
СОТРУДНИКОВ ДПС ГИБДД
ПРИ ОСТАНОВКЕ ТРАНСПОРТНОГО СРЕДСТВА

Учебно-практическое пособие

Омск
ОМА МВД России
2020

УДК 342.9(075)
ББК 67.621.163.104.2я73
О-39

Рецензенты:

С. В. Картавенко
(УГИБДД УМВД России по Омской области);
кандидат педагогических наук, доцент *Р. И. Чанышев*
(Казанский юридический институт МВД России)

Огородников, М. А.
О-39 Меры личной безопасности сотрудников ДПС ГИБДД при остановке транспортного средства : учеб.-практ. пособие / М. А. Огородников, О. Б. Михайлов. — Омск : Омская академия МВД России, 2020. — 56 с.

ISBN 978-5-88651-740-8

В учебно-практическом пособии обобщены и систематизированы специальные знания и практический опыт, предложены алгоритмы, направленные на обеспечение личной безопасности сотрудников дорожно-патрульной службы ГИБДД, тактика и порядок применения физической силы.

Предназначено для курсантов и слушателей образовательных организаций МВД России.

УДК 342.9(075)
ББК 67.621.163.104.2я73

ВВЕДЕНИЕ

Рост тяжких преступлений против личности, участие подразделений органов внутренних дел (далее — ОВД) в мероприятиях по установлению и поддержанию правопорядка в горячих точках и ряд других особенностей современной правоохранительной деятельности побудили МВД России к принятию системы мер по обеспечению личной безопасности сотрудников при решении профессиональных задач.

Противоправным действиям нередко подвергаются сотрудники полиции, по роду своей деятельности взаимодействующие с населением. Более 50% преступлений в отношении сотрудников ОВД совершается во избежание ответственности за преступление, при этом используется огнестрельное, холодное оружие, имеют место наезды на полицейских. В ряде случаев сотрудники органов внутренних дел страдают по причине собственной невнимательности, потери бдительности, внезапности нападения, нерешительности, медлительности при применении предусмотренных законом мер воздействия.

В ходе осуществления государственной функции по надзору за безопасностью дорожного движения (далее — БДД) сотрудники дорожно-патрульной службы (далее — ДПС) Государственной инспекции безопасности дорожного движения (далее — ГИБДД) исполняют следующие административные процедуры: надзор за дорожным движением, проверку документов, идентификационных номеров, номеров кузова, шасси, государственных регистрационных знаков транспортных средств (далее — ТС), техническое состояние ТС, применяют меры административного воздействия в соответствии с законодательством Российской Федерации об административных правонарушениях.

При выполнении своих должностных обязанностей сотрудники органов внутренних дел, в частности инспекторы ДПС, сталкиваются с ситуациями, сопряженными с повышенным риском для жизни и здоровья, противоправными действиями со стороны правонарушителей, попытками завладения табельным огнестрельным оружием. Непрофес-

сиональные действия полицейских в таких случаях приводят к тяжким последствиям, которых можно было бы избежать. Знание и умение применять на практике тактические приемы и основные правила обеспечения личной безопасности снижают опасность получения травм, а также гибели сотрудников полиции и возникновения иных чрезвычайных обстоятельств.

Правовым основанием обеспечения личной безопасности сотрудника ОВД служат Федеральный конституционный закон «О чрезвычайном положении»¹, федеральные законы «О полиции»², «О безопасности»³ и др. Однако нормативные правовые акты и управленческие решения не смогут создать достаточный уровень безопасности при решении конкретной профессиональной задачи, если сам сотрудник не имеет четких психологических установок, знаний, умений и навыков обеспечения личной безопасности. Некоторые ведомственные приказы не регламентируют обязательное соблюдение каких-либо норм личной безопасности, поэтому сотрудник, пренебрегающий ими, не несет ответственности за их нарушение.

Как показывает отечественный и зарубежный опыт деятельности правоохранительных органов, уровень личной безопасности сотрудника ОВД зависит от степени его общей профессиональной подготовленности. Важным элементом выступает и эффективность специального обучения стратегии, тактике и приемам обеспечения личной безопасности.

Исследования этой проблемы позволили выделить характерные факторы⁴, оказывающие негативное влияние на несение службы сотрудниками ДПС. Так, отсутствие видимой угрозы для собственной жизни приводит к тому, что отработанные тактические приемы обеспечения личной безопасности не используются либо игнорируются.

Учебно-практическое пособие направлено на изучение вопросов соблюдения сотрудниками ДПС мер личной безопасности, возможных вариантов решения проблем, возникающих в процессе надзора за БДД.

¹ *О чрезвычайном положении* : федеральный конституционный закон от 30 мая 2001 г. № 3-ФКЗ. Доступ из справ.-правовой системы «КонсультантПлюс».

² *О полиции* : федеральный закон от 7 февраля 2011 г. № 3-ФЗ. Доступ из справ.-правовой системы «КонсультантПлюс».

³ *О безопасности* : федеральный закон от 28 декабря 2010 г. № 390-ФЗ. Доступ из справ.-правовой системы «КонсультантПлюс».

⁴ *Сергеев В. В.* О результатах изучения проблемы сохранения здоровья сотрудников ДПС // Проблемы совершенствования деятельности Государственной инспекции безопасности дорожного движения : сб. науч. тр. М., 2006. Вып. 7. С. 73–80.

Также приведены конкретные рекомендации по соблюдению мер личной безопасности в различных ситуациях оперативно-служебной деятельности сотрудников полиции.

Целями настоящего учебно-практического пособия являются:

— ознакомление с такими понятиями, как опасность и личная безопасность;

— рассмотрение порядка самостраховки и взаимной страховки при несении службы, особенностей обеспечения личной безопасности при взаимодействии с правонарушителем, находящимся в состоянии опьянения, а также тактики действий при силовом извлечении водителя из ТС;

— выработка рекомендаций по обеспечению личной безопасности в ситуациях, связанных с остановкой автомобиля, на котором передвигается правонарушитель.

Учебно-практическое пособие ориентировано также на обучение безопасной тактике поведения в той или иной экстремальной обстановке, на развитие соответствующих тактических, психологических и физических качеств.

По нашему мнению, обсуждение и совместный анализ с практическими сотрудниками ГИБДД различных примеров тактики безопасного поведения при пресечении преступных посягательств может дать положительный результат в понимании личной безопасности как важнейшего условия эффективной деятельности каждого сотрудника МВД России⁵.

⁵ Зотов А. Т., Папкин А. И. Профилактика гибели и ранений сотрудников органов внутренних дел при исполнении служебных обязанностей : практ. пособие. Домодедово, 1999. С. 5.

ГЛАВА I. ОСНОВНЫЕ ПРОБЛЕМЫ И НАПРАВЛЕНИЯ ДЕЯТЕЛЬНОСТИ ПО ПРОФИЛАКТИКЕ РАНЕНИЙ И ГИБЕЛИ СОТРУДНИКОВ ОВД

§ 1. Понятие опасности и личной безопасности сотрудника ОВД

В настоящее время основными мотивами совершения противоправных действий в отношении сотрудников полиции являются следующие: стремление избежать задержания; хулиганские побуждения; ответная реакция на замечания полицейских; попытка завладеть табельным огнестрельным оружием и др. Как правило, в таких ситуациях правонарушителем может использоваться не только огнестрельное и холодное оружие, но и другие подручные предметы (топоры, газовые баллончики, дубинки, палки, кастеты, лопаты, камни и т. п.).

Практика показывает, что часто риску нападения подвергаются сотрудники ДПС.

Рассмотрим понятие «опасность» применительно к деятельности сотрудников ОВД.

Опасность — это стрессовый фактор, отражающий осознание сотрудником полиции обстоятельства, что поведение правонарушителя, действие стихийных сил природы, авария или катастрофа могут причинить физический или психический вред, привести к несчастному случаю, травме или гибели. Обычно это сопровождается сильными эмоциональными переживаниями и негативными психическими состояниями.

В зависимости от реальности возникновения чаще всего различают:

— *потенциальную опасность*. Любой контакт с правонарушителем является потенциально опасным, угрожающим жизни и здоровью сотрудника полиции. Это нужно учитывать при выработке у каждого полицейского «здоровой» бдительности, осторожности, осмотрительности при общении с подозреваемыми и проверяемыми лицами;

— *спровоцированную опасность*. При проявлении сотрудником полиции таких личностных качеств, как грубость, бестактность, хамство, жестокость и т. д. он может спровоцировать нападение на себя со стороны правонарушителя, до этого не представлявшего угрозы;

— *реальную опасность*. Возникает и обнаруживается в ситуации, содержащей объективную угрозу жизни и здоровью сотрудника полиции;

— *мнимую опасность*. Проявляется в отсутствии реальной опасности, но в сознании сотрудника полиции присутствует ее вымышленный образ и соответствующий ему план действий. Часто это происходит из-за неверной оценки происходящего, поведения правонарушителя, ошибочного восприятия словесной информации и др.

К признакам опасности со стороны правонарушителя можно отнести:

1. *Поведение* (бегающий взгляд, сжатые в кулак пальцы, попытка сократить безопасное расстояние с сотрудником полиции; руки в карманах; долгий поиск документов; нервозность и др.).

2. *Вероятность наличия оружия*. На это могут указывать:

— асимметричная походка (шаг одной ноги короче другой);

— стесненный взмах руки;

— круговое движение руки при ходьбе;

— придерживание кармана рукой при движении и т. д.

3. *Причастность к криминальному миру* (употребление в речи кличек, жаргона, использование определенных жестов, имеющиеся татуировки и др.).

4. *Неискренность* (внешняя напряженность, мимика, скованность, дрожание рук и др.).

5. *Враждебность* (угрожающие жесты, позы, оскорбления и др.).

6. *Прямой, спокойный, уверенный, суровый, решительный взгляд* (свидетельствуют о том, что перед вами противник¹).

В служебной деятельности сотрудников полиции используются такие понятия, как экстремальная ситуация, чрезвычайная ситуация, чрезвычайное обстоятельство, особые условия деятельности и т. д. Однако не все это является опасным для жизни и здоровья. Чувство опасности может вызываться другими стрессовыми факторами: повышенной ответственностью, неточностью информации, дефицитом времени для принятия решения и др.

Опасная ситуация связана с деятельностью полиции в таких экстремальных условиях, как: преследование и задержание вооруженных преступников;

¹ Николаев В. В., Григорьев В. В. Обеспечение личной безопасности сотрудников полиции в различных ситуациях служебной деятельности : учеб. пособие. Екатеринбург, 2012. С. 51.

правонарушителей, совершивших побег из-под стражи с применением насилия в отношении охраны или конвоя; освобождение заложников; пресечение нападения в целях завладения огнестрельным оружием сотрудников полиции; активное физическое сопротивление полицейским и др. В опасной ситуации создается реальная угроза жизни и здоровью полицейского. Его задача заключается в обеспечении *личной безопасности* (личная профессиональная безопасность), представляющей собой систему правовых, тактических, психологических и педагогических защитных мер, обеспечивающих сохранение жизни и здоровья, самообладания, принятие быстрых и правильных решений².

Личная безопасность — это не только личное состояние защищенности сотрудника полиции от преступных и иных противоправных посягательств, но и другие факторы. Например, к служебной деятельности следует приступать отдохнувшим и с позитивным настроением. Получив огнестрельное оружие, специальные средства, средства связи и др., нужно проверить их исправность. Обращаться с оружием следует так, как будто оно заряжено. Осматривать оружие и производить его чистку следует в специально оборудованной комнате. Категорически запрещается без надобности извлекать пистолет из кобуры, демонстрировать его и работу его частей.

Таким образом, личная безопасность связана с деятельностью по повышению своего профессионального уровня. В то же время необходимо обучать сотрудников полиции специальным методам, стратегии и тактике анализа, оценке поведения в опасных ситуациях, особенно если речь идет о выполнении служебных задач в экстремальных условиях. Главное, полицейский должен не только овладеть такими знаниями, но и сформировать у себя умения и навыки их применения.

§ 2. Самостраховка и взаимная страховка сотрудников полиции при несении службы

В практической деятельности необходимо производить оценку каждой конкретной ситуации (определять, что именно представляет или может представлять опасность) и выбирать тактику действий (порядок общения с правонарушителем, применение физической силы, спецсредств, вызов подкрепления, отступление в заранее подготовленное укрытие и др.). Прежде чем предпринимать какие-либо меры, нужно составить план (алгоритм) с учетом различных вариантов возможного развития событий³.

² Зотов А. Т., Папкин А. И. Указ. соч. С. 9–21.

³ Чернов А. И. Организация личной безопасности сотрудников органов внутренних дел : учеб. пособие. Домодедово, 2001. С. 25–27.

Например, при осмотре припаркованного ТС, вызвавшего подозрение (место, время, номерной знак, способ парковки, находящиеся в машине предметы, имеющиеся на ТС повреждения, поведение водителя или пассажира), сотрудник ДПС должен использовать метод самостраховки.

Самостраховка — это тактические действия сотрудника полиции в ситуациях, представляющих опасность⁴.

Выполнение приемов самостраховки при несении службы является важным элементом обеспечения собственной безопасности. Взаимная страховка должна реализовываться и тогда, когда ничто не указывает на опасность. Даже при оформлении сотрудниками ОВД дорожно-транспортных происшествий (далее — ДТП), несчастных случаев, семейных споров, мелких конфликтов нужно учитывать возможную опасность, действовать согласованно и слаженно, осуществляя страховку друг друга, а в определенных затруднительных обстоятельствах привлекать подкрепление. Нередко одновременное прибытие на место происшествия нескольких патрульных экипажей может способствовать предотвращению сопротивления или нападения.

Даже во время следования к месту происшествия нужно проанализировать возникшую ситуацию. В ходе обсуждения предстоящих действий важно решить вопрос о необходимости применения подстраховки, при этом следует определить, кто будет выполнять основную функцию (как правило, это старший наряда полиции), а кто страхующую. Осуществление страховки требует полной концентрации внимания, так как страхующий должен наблюдать не только за поведением правонарушителя, но и за действиями иных граждан. Кроме того, постоянно должна перепроверяться информация об изменении обстановки на месте происшествия путем радиообмена с оперативным дежурным, в ходе опроса свидетелей, очевидцев происшествия, потерпевших и т. д.

Также к элементам самостраховки и взаимной страховки относится правило, запрещающее сотрудникам полиции разделяться при одновременном преследовании нескольких правонарушителей.

Взаимная страховка важна и тогда, когда правонарушитель предпринимает попытку покинуть остановленное полицейскими ТС и скрыться в квартире, здании, помещении. В этой ситуации один из сотрудников ДПС должен проводить обследование помещения, а другой его страховать. При проведении осмотра в ночное время следует пользоваться карманными фонарями. Для обеспечения личной безопасности нужно соблюдать следующие правила:

— держать источник света в вытянутой руке в стороне, периодически останавливаясь, выключать фонарь и прислушиваться к окружающим звукам;

⁴ Николаев В. В., Григорьев В. В. Указ. соч. С. 51.

- не располагаться в проеме двери, окна;
- не оставлять вне поля зрения дверь, шкаф, другой крупный предмет, способный скрыть правонарушителя;
- двигаться в помещении исключительно вдоль стен, причем один из сотрудников должен находиться на расстоянии нескольких шагов от другого;
- держать огнестрельное оружие стволом в безопасном направлении, быть готовым к его применению.

При работе сотрудников ОВД в окружении источников повышенной опасности, например автомобилей, риск гибели или получения травм возрастает.

К основным показателям, увеличивающим степень риска для сотрудника ДПС при надзоре за дорожным движением, можно отнести:

- 1) отсутствие, недостаточный или чрезмерно большой объем информации, исходящей от потенциально опасных объектов надзора, тогда как, например, спецназ располагает всеми данными о предстоящей операции;
- 2) общение преимущественно с законопослушными водителями, ослабляющее бдительность;
- 3) примеры игнорирования соблюдения мер личной безопасности опытными сослуживцами, выступающими в роли наставников;
- 4) деятельность в условиях физических и эмоциональных перегрузок в течение рабочего дня вызывает безразличие к личной безопасности;
- 5) восприятие инструкций и памяток, регламентирующих порядок действий в отношении лиц, подозреваемых в совершении преступлений, в качестве набора невыполнимых, оторванных от практики рекомендаций.

Также следует учитывать то, что иногда водителей ТС раздражает принципиальность сотрудников ДПС и они могут спровоцировать инциденты, способные повлечь применение физической силы, специальных средств и даже огнестрельного оружия. Практика показывает, что некоторые сотрудники ДПС не обладают сформированной психологической готовностью применить огнестрельное оружие на поражение, хотя имеют на это правовые основания.

§ 3. Обеспечение личной безопасности при остановке транспортного средства

Для снижения риска получения травм при наблюдении за транспортным потоком нужно соблюдать следующие рекомендации:

- 1) любые действия сотрудника ДПС на проезжей части должны быть своевременными, тактически грамотными и понятными. Это предотвра-

тит выполнение водителями нежелательных дополнительных маневров (торможений, перестроений, остановок на полосе движения и т. д.), которые могут представлять опасность;

2) на проезжей части в условиях недостаточной видимости сотрудник ДПС должен находиться в световозвращающем жилете и иметь светящийся жезл и электрический фонарь (для проверки документов и внутреннего пространства салона автомобиля нарушителя);

3) при работе по выявлению и задержанию разыскиваемых ТС сотрудник ДПС обязан использовать бронезилет скрытого ношения;

4) полицейский, проверяющий ТС правонарушителя, должен иметь при себе носимую радиостанцию независимо от наличия ее в патрульном автомобиле (рис. 1). Это даст возможность скрытно предупредить личный состав наряда об обнаружении разыскиваемых ТС или лиц, находящихся в розыске. Кроме того, каждый наряд ДПС должен не менее одного раза в час докладывать дежурному о своем местонахождении и об отклонении от маршрута патрулирования;



Рис. 1. Носимая радиостанция

5) при высокой плотности транспортного потока сотрудник ДПС обязан осуществлять подачу сигнала остановки ТС, движущегося в левом ряду многополосных автодорог, с разделительной полосы или островка безопасности, а также с помощью сигнально-громкоговорящего устройства патрульного автомобиля, находящегося

на разделительной полосе с включенными специальными световыми и звуковыми сигналами (рис. 2);

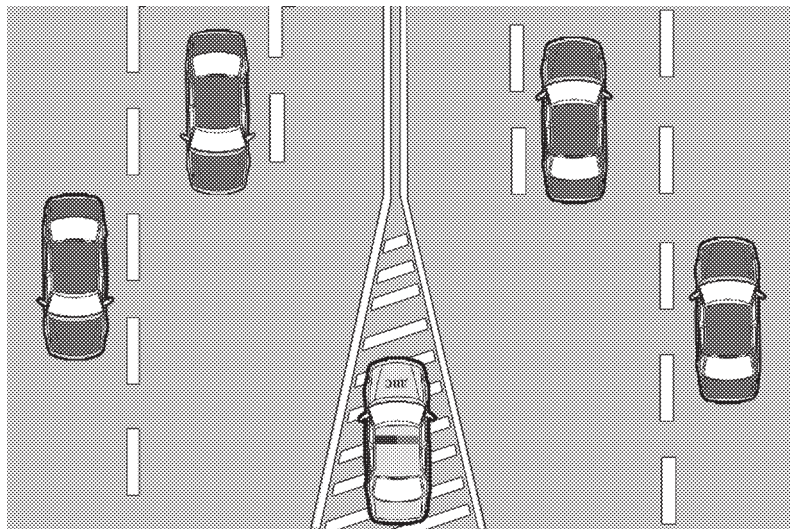


Рис. 2. Расположение патрульного автомобиля на разделительной полосе

6) в случае остановки подозрительного или разыскиваемого ТС сотрудник ДПС должен записать или передать в эфир буквы и цифры государственного регистрационного знака и особые приметы автомобиля.

Согласно Правилам дорожного движения (далее — ПДД) при проверке документов сотрудники ДПС не вправе требовать, чтобы водитель вышел из автомобиля, за исключением особых случаев, предусмотренных нормативными правовыми актами (например, досмотр ТС, использование ТС для преследования преступников, нахождение водителя в состоянии опьянения и др.).

Административный регламент⁵ предписывает сотрудникам ДПС подходить к остановленному ТС и предлагать водителю выйти из кабины (салона) только в тех случаях, когда:

— требуется участие водителя в устранении технической неисправности принадлежащего ему ТС или в ликвидации нарушения правил перевозки груза;

⁵ Об утверждении Административного регламента исполнения Министерством внутренних дел Российской Федерации государственной функции по осуществлению федерального государственного надзора за соблюдением участниками дорожного движения требований законодательства Российской Федерации в области безопасности дорожного движения: приказ МВД России от 23 августа 2017 г. № 664. Доступ из справ.-правовой системы «КонсультантПлюс».

— имеются достаточные основания полагать, что водитель находится в состоянии опьянения;

— нужно сверить номера агрегатов и узлов ТС с записями в регистрационных документах;

— водитель и (или) пассажиры подозреваются в совершении преступления;

— необходимо присутствие водителя при оформлении документов либо при оказании помощи другим участникам движения.

Если имеются основания полагать, что в ТС может находиться правонарушитель, не следует сразу подходить к автомобилю, так как водитель может подпустить сотрудника ДПС на минимальное расстояние, а затем резко надавить на педаль газа. Полицейский потеряет время на возвращение к патрульному автомобилю и запуск двигателя, что помешает ему незамедлительно начать преследование ТС нарушителя⁶.

Нужно помнить, что в ходе общения с правонарушителем любое необдуманное действие может стать причиной получения травм сотрудником ДПС либо его гибели.

Остановка ТС — это неотъемлемая часть деятельности по надзору за соблюдением правопорядка на дороге. Остановка ТС на проезжей части или вблизи нее признается полицейскими подразделениями всего мира одним из наиболее опасных видов деятельности. Специалисты объясняют это тем, что за последние годы изменился водительский состав, увеличилось количество большегрузных автомобилей, вырос скоростной режим и т. д.

Сотруднику ДПС следует помнить, что останавливать ТС запрещается на участках автомобильных дорог с ограниченной видимостью, до и после поворота, непосредственно перед подъемом (спуском) или после него, перед перекрестками и пешеходными переходами, в зоне железнодорожных переездов и в других опасных местах, за исключением случаев безотлагательной остановки во избежание наступления негативных последствий.

Рассмотрим приемы и тактику обеспечения личной безопасности при остановке ТС правонарушителя.

1. Остановив ТС, водитель которого нарушил ПДД, или находящихся там граждан подозревают в причастности к правонарушениям, сотрудники ОВД, действуя в составе наряда ДПС (не менее двух–трех человек), всегда должны учитывать, что они осуществляют принудительные действия в отношении лиц, намерения и личности которых чаще всего

⁶ Дмитриев С. Н. Дорожно-патрульная служба ГАИ: учебник для образовательных учреждений МВД России. М., 1997. С. 127–131.

неизвестны, а следовательно, есть вероятность не только проявления ими агрессивного поведения, но и оказания вооруженного сопротивления или нападения.

2. Остановку ТС нужно производить с помощью жезла регулировщика (рис. 3) или с использованием сигнально-громкоговорящей установки (рис. 4).



Рис. 3. Остановка ТС с помощью жезла регулировщика



Рис. 4. Использование сигнально-громкоговорящего устройства для остановки ТС

3. Сигнал об остановке сотруднику ДПС следует подавать своевременно в целях исключения возможного применения водителем автомобиля экстренного торможения, которое может привести к заносу, попутному столкновению, опасному маневрированию и т. д.

4. Сотрудник ДПС должен быть готов к тому, что водитель не остановится (правонарушитель может создать видимость остановки и проехать дальше либо попытаться совершить наезд на сотрудника). Следовательно, полицейскому нужно встать таким образом, чтобы можно было уклониться от наезда.

5. Если автомобиль правонарушителя остановился, создав препятствие для других ТС, то сотрудник ДПС обязан предложить водителю переместить его (например, съехать с дороги на обочину, поставить ТС параллельно полосе проезжей части и т. д.).

6. Полицейский автомобиль нужно останавливать параллельно дороге, позади ТС правонарушителя на расстоянии 4–5 метров от него. При этом он должен быть смещен к центру дороги примерно на половину своей ширины (рис. 5, 6). Такое расположение обеспечит защиту полицейских от движущегося транспортного потока и обезопасит их подход к автомобилю для проверки документов водителя, нарушившего ПДД⁷. Также это способствует постоянному нахождению сотрудника ДПС и правонарушителя в зоне проведения видеосъемки регистратором патрульного автомобиля.

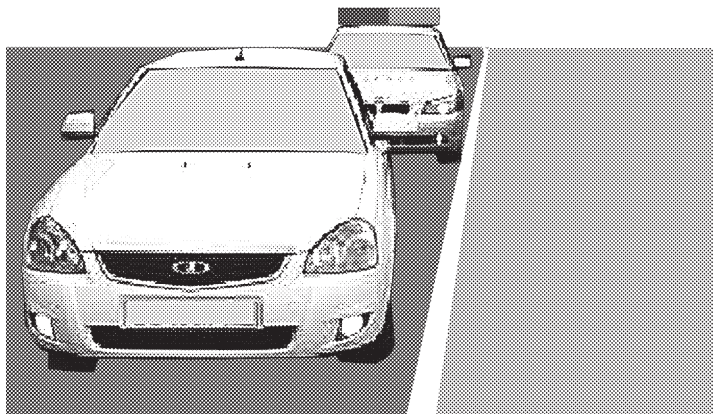


Рис. 5. Расположение патрульного ТС при остановке правонарушителя (вид спереди)

⁷ Милешкина Н. Д., Полина Л. Ю. О воспитательном и информационно-пропагандистском воздействии на участников дорожного движения за рубежом // Информационный бюллетень. 2010. Вып. 28. С. 39–46.

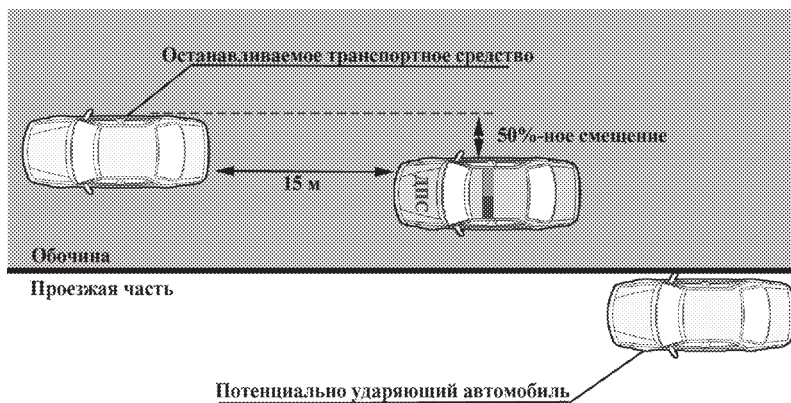


Рис. 6. Расположение патрульного ТС при остановке правонарушителя (вид сверху)

7. Патрульный автомобиль, двигаясь на одном уровне с ТС, которое нужно остановить, должен подать сигнал (знак) об остановке, сместиться в сторону и остановиться позади ТС (рис. 7).

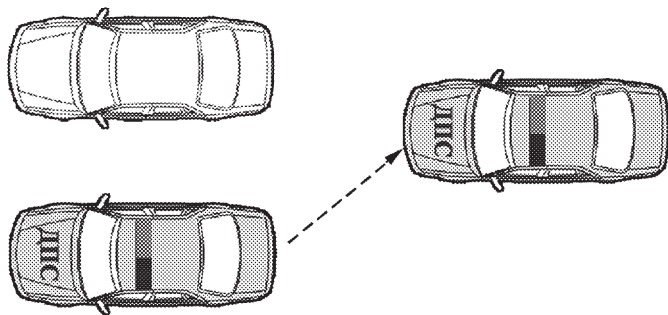


Рис. 7. Патрульный автомобиль смещается и останавливается позади ТС правонарушителя

8. Сотрудник ДПС должен выбрать один из следующих способов подхода к остановленному ТС правонарушителя (рис. 8):

— *левосторонний подход* (со стороны водителя) распространен и удобен для общения и проверки документов, более ожидаем водителем. Его недостаток состоит в том, что полицейский вынужден контролировать одновременно и водителя-нарушителя, и движущийся транспортный поток;

— *правосторонний подход* считается тактически верным решением, по мнению специалистов, служащих в полиции штатов США Луизиана, Техас и Джорджия. Его преимущество заключается в незаметном подходе к водителю даже в дневное время суток. Он редко применяется и поэтому вносит элемент неожиданности, что облегчает обнаружение, например имеющегося у водителя оружия.

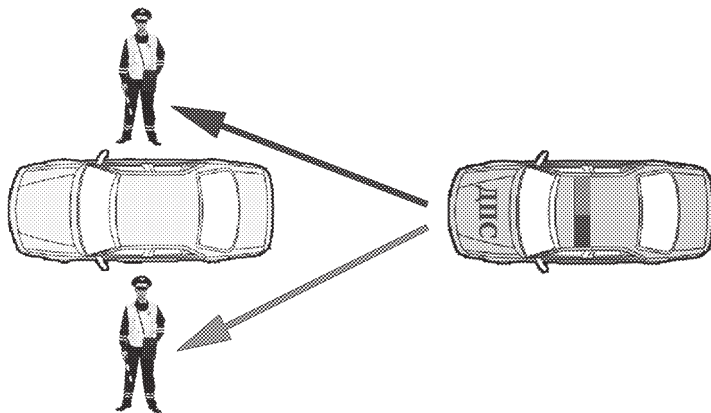


Рис. 8. Способы подхода к ТС

Ночью можно подойти к ТС со стороны пассажира, понаблюдать и послушать его разговор с водителем, в то время как они будут ожидать появления полицейского с другой стороны. Такой способ обеспечивает лучшее прикрытие, но имеет определенные неудобства: в случае отсутствия электростеклоподъемника общение с водителем будет затруднено, кроме того, пассажир, захватив руку полицейского, даст возможность водителю скрыться⁸.

9. Об остановке преследуемого ТС сотрудники ДПС обязаны доложить в дежурную часть подразделения.

10. Сотрудник ДПС должен находиться в зоне навеса водительской двери ТС, признанной безопасным местом, к тому же такое расположение обеспечит возможность визуального контроля за действиями пассажиров внутри салона автомобиля и попутным транспортным потоком (рис. 9, 10).

11. На первоначальном этапе взаимодействия с водителем сотруднику ДПС следует установить личности лиц, находящихся в ТС, а также осуществить наблюдение за их реакцией, перемещениями внутри салона (кабины) и внешним видом, а уже затем проверить документы.

⁸ Там же.



Рис. 9. Сотрудник ДПС в зоне навеса передней двери



Рис. 10. Один сотрудник ДПС в зоне навеса передней двери, другой — на обочине, рядом с патрульным автомобилем

12. Сотрудник ДПС должен незаметно осмотреть салон ТС на наличие подозрительных предметов (оружия, похищенных предметов или вещей и т. п.). В темное время суток или в условиях недостаточной видимости нужно осветить фарами служебного автомобиля или карманным фонарем остановленное ТС правонарушителя сзади и понаблюдать за действиями водителя и пассажиров.

13. Сотрудник ДПС, осуществляющий проверку, должен находиться у ТС со стороны водителя, в положении левой стороной к водителю. Одновременно проверяющий и страхующий сотрудники устанавливают контроль за водителем и пассажирами. Такая страховка может обеспечиваться на одной из трех позиций (рис. 11).

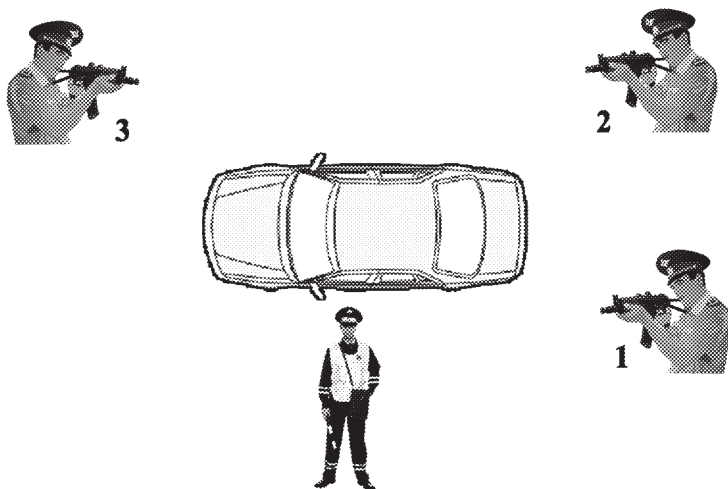


Рис. 11. Примеры расположения сотрудника ДПС, осуществляющего страховку, на одной из трех позиций

Приведем примеры расположения страховующего в зависимости от типа ТС:

1) легковой автомобиль, верхняя часть конструкции которого не закрывает обзор сотруднику ДПС, обеспечивающему страховку напарника, при наблюдении за ним, водителем и пассажирами (рис. 12, 13, 14);



Рис. 12. Сотрудник ДПС, обеспечивающий страховку на первой позиции



Рис. 13. Сотрудник ДПС, обеспечивающий страховку на второй позиции



Рис. 14. Сотрудник ДПС, обеспечивающий страховку на третьей позиции

2) легковой автомобиль, верхняя часть конструкции которого закрывает обзор сотруднику ДПС, обеспечивающему страховку напарника, при наблюдении за ним, водителем и пассажирами (рис. 15, 16, 17). В этом случае страховка осуществляется на первой и третьей позиции;



Рис. 15. Сотрудник ДПС, обеспечивающий страховку на первой позиции



Рис. 16. Сотрудник ДПС, обеспечивающий страховку на второй позиции, не видит своего напарника из-за габаритов ТС



Рис. 17. Сотрудник ДПС, обеспечивающий страховку на тьетей позиции

3) большегрузный автомобиль или автобус, конструкция которого не позволяет полностью контролировать все стороны такого ТС и закрывает обзор сотруднику ДПС, обеспечивающему страховку напарника при наблюдении за ним, водителем и пассажирами. В этом случае страховка может быть осуществлена только на третьей позиции (рис. 18).



Рис. 18. Сотрудник ДПС, обеспечивающий страховку большегрузного ТС на третьей позиции

14. Предлагая водителю выйти из ТС, сотрудник полиции должен поздороваться, представиться, предъявить служебное удостоверение и сообщить о необходимости осуществления следующих действий:

- 1) заглушить двигатель;

- 2) зажечь габаритные огни в условиях недостаточной видимости;
- 3) включить стояночный тормоз.

15. В темное время суток во избежание риска получения травм проверку ТС, его водителя и пассажиров, возможно причастных к совершению преступления, сотрудник ДПС должен осуществлять совместно с другим сотрудником, исполняющим роль страхующего. Для прикрытия себя от возможного ведения огня со стороны автомобиля правонарушителя сотрудники ДПС могут использовать патрульное ТС (рис. 19).



Рис. 19. Использование патрульного ТС для прикрытия

16. Напарник, понимая, что потенциально он должен быть готов к немедленному применению оружия, обязан заранее занять такую позицию, чтобы в сектор ведения огня и огня возможного противника не попали напарник, случайные лица и т. д. (рис. 20).



Рис. 20. Позиции сотрудников ДПС

17. Сотрудник ДПС должен предъявить требования ко всем находящимся в салоне ТС оставаться на своих местах и не двигаться, водителю положить руки на рулевое колесо, пассажирам — на переднюю панель (находящемуся на переднем пассажирском сидении) и подголовники (находящимся на задних сидениях).

18. Сотрудник ДПС должен потребовать от водителя заглушить двигатель ТС, извлечь ключ из замка зажигания и выбросить его из ТС, затем медленно передать документы для проверки.

19. Если проверка осуществляется в отношении пешехода, то сотрудникам ДПС нужно занять такую позицию по отношению к проверяемому, чтобы условная линия, соединяющая сотрудника, производящего проверку документов, правонарушителя и страхующего сотрудника, была похожа на латинскую букву «L» или русскую «Г», т. е. представляла собой прямой угол, который может быть развернут в любую сторону, причем правонарушитель всегда должен находиться в его центре (рис. 21, 22).



Рис. 21. Правильная страховка напарника при проверке документов у пешехода

20. Сотрудник ДПС не должен садиться в ТС правонарушителя даже при неблагоприятных погодных условиях.



Рис. 22. Неправильная страховка напарника при проверке документов у пешехода

21. Если, по имеющейся у сотрудника ДПС информации, в ТС могут находиться лица, подозреваемые в совершении преступления, во избежание раскрытия истинной причины остановки автомобиля он должен уменьшить до минимума громкость носимой радиостанции.

22. Сотрудник ДПС не должен оставлять без внимания и внешние признаки возможного проявления агрессии со стороны правонарушителя:

- сокращение дистанции с сотрудником полиции;
- высказывание угроз и оскорблений;
- сжимание и разжимание кистей рук (раздражительность);
- периодическое нанесение себе ударов кулаком в грудь (высокий уровень нервного возбуждения);
- отклонение корпуса туловища назад (пренебрежение);
- постукивание ногой (нервозность);
- принятие оборонительной (руки, скрещенные на груди) или агрессивной (боксерская стойка) позы.

23. В случаях, если водитель и пассажиры ТС не выполняют законных требований сотрудника ДПС, ведут себя вызывающе, находятся в состоянии опьянения, оскорбляют полицейского или угрожают ему, наряд ДПС должен действовать быстро и решительно, особенно в ситуациях, когда не исключено вмешательство в конфликт окружающих (прохожих, родственников). Задержанных, проявляющих агрессивность, следует незамедлительно доставить в ближайший территориальный ОВД.

24. При неравенстве сил и отсутствии необходимых средств не следует пытаться кого-либо задерживать. В подобных ситуациях нужно проявлять терпение, сдержанность, дружелюбие, легендировать причину остановки ТС⁹.

25. При явном перевесе сил целесообразно на первоначальном этапе отказаться от задержания правонарушителей. Нужно запомнить их приметы и так, чтобы не слышали окружающие, информировать об этом дежурного ОВД и соседние посты полиции для подготовки заслонов на возможных путях движения правонарушителей либо оттянуть время до прибытия дополнительных сил. За сотрудниками полиции остается право на необходимую оборону с использованием любых подручных, специальных средств и огнестрельного оружия.

26. Сотрудник ДПС должен давать разъяснения правонарушителю о неправомерности его действий без нравоучений, доброжелательно, убедительно, со ссылкой на требования ПДД и других нормативных правовых актов, действующих в сфере дорожного движения. Распоряжения следует отдавать коротко и ясно, исключая возможность ошибочного или двоякого их понимания гражданами.

27. При необходимости доставления нескольких задержанных в ОВД нужно вызвать подкрепление¹⁰. Необходимо помнить, что доставление одного задержанного должно производиться не менее чем двумя сотрудниками полиции.

28. Если есть основания, то производится досмотр ТС. При отсутствии оснований досмотра проводится осмотр ТС под предлогом сверки имеющихся у водителя вещей (видеорегистратора, радар-детектора, GPS-навигатора и др.) с данными ориентировок. Водителю предлагается открыть двери салона автомобиля и багажник. После осмотра (досмотра) ТС, если правонарушений не выявлено, сотрудник полиции приносит свои извинения за вынужденную задержку и прощается с водителем¹¹.

29. Сотруднику полиции запрещается:

- поворачиваться спиной к транспортному потоку (рис. 23);

⁹ Дмитриев С. Н. Указ. соч. С. 142.

¹⁰ Севостьянов С. В. Тактика обеспечения мер личной безопасности сотрудниками ГИБДД в различных ситуациях служебной деятельности : метод. рекомендации. Обнинск, 2007. С. 29.

¹¹ Панасик Н. В. Основы личной безопасности сотрудников органов внутренних дел МВД России : учеб.-метод. пособие. М., 2010. С. 75–79.



Рис. 23. Сотрудник ДПС располагается спиной к потоку ТС
— находиться напротив двери водителя ТС или пассажиров во избежание получения травм при их резком открывании (рис. 24);



Рис. 24. Сотрудник ДПС находится напротив открываемой двери ТС
— обходить ТС спереди или сзади на близком от него расстоянии (рис. 25), так как водитель может неожиданно начать движение назад либо вперед, игнорируя или неправильно поняв указания сотрудника ДПС. Если расстояние от остановленного ТС до находящихся рядом автомобилей недостаточно, для безопасного прохода между ними желательно обойти автомобиль правонарушителя по обочине;



Рис. 25. Сотрудник ДПС обходит ТС на близком от него расстоянии



Рис. 26. Разбор правонарушения на проезжей части дороги

— производить разбор и документирование правонарушения на проезжей части дороги (рис. 26);



Рис. 27. Сотрудник ДПС находится перед остановленным ТС

— находиться перед остановленным ТС (рис. 27);



Рис. 28. Сотрудник ДПС располагается между остановленным ТС и патрульным автомобилем

— располагаться между остановленным ТС и патрульным автомобилем (рис. 28);

— стоять на одной линии ведения огня с напарником (рис. 29).



Рис. 29. Сотрудник ДПС находится на одной линии ведения огня с напарником

§ 4. Обеспечение личной безопасности при проверке документов

Проверка документов является важным средством предупреждения и пресечения таких распространенных правонарушений, как управление ТС в состоянии опьянения, неправомерная эксплуатация ТС и установленного на них специального оборудования, использование поддельных документов и похищенных ТС, нарушение правил перевозки грузов, пассажиров и т. п.

Это на первый взгляд простое действие требует от сотрудника полиции серьезного отношения к соблюдению мер личной безопасности.

Остановив автомобиль под управлением водителя, нарушившего ПДД, наряд ДПС должен учитывать, что он осуществляет принудительные действия в отношении лица, намерения которого неизвестны.

Отсутствие видимой угрозы приводит к тому, что изученные и отработанные приемы и тактика обеспечения личной безопасности забываются или не используются. При возникновении опасности сотрудник полиции оказывается не готовым к ответным действиям, хотя в состоянии был предвидеть и предотвратить наступление опасных последствий. В результате — получение травм или даже гибель сотрудника ОВД.

Приемы и тактика обеспечения личной безопасности при проверке документов у водителей и пассажиров ТС.

1. Проверку документов, как правило, проводит старший наряда, второй полицейский обеспечивает его безопасность, наблюдая за поведением правонарушителя и окружающей обстановкой. Осуществляющий страховку должен иметь необходимые практические умения и навыки, а также психологические качества, достаточные для оказания помощи напарнику в случае физического или вооруженного сопротивления правонарушителя. У такого сотрудника две задачи: постоянно держать напарника в визуальном контакте и следить за действиями водителя, пассажиров, пешеходов (пресекать попытки избавиться от вещественных доказательств, прийти на помощь правонарушителю).

2. Перед началом проверки полицейскому рекомендуется продемонстрировать фиксацию в служебный блокнот государственного регистрационного знака и марки ТС, при необходимости скрытно передать эту информацию по радиосвязи дежурному.

3. При контакте с правонарушителем сотрудник полиции обязан быть вежливым, избегать непонятных или двусмысленных формулировок, точно и кратко указывать на допущенные правонарушения. Важен конечный результат, достигнутый при психологическом контакте, в ходе которого гражданин должен понять сказанное, сообщить значимую информацию, в чем-то уступить, подчиниться, признать вину (если виноват) или воздержаться от каких-либо действий.

4. Общение с водителем ТС должно осуществляться со стороны его места нахождения. При наличии объективных обстоятельств (угроза личной безопасности при нахождении на проезжей части, загрязненность дорожного покрытия и др.) сотрудник ДПС вправе обратиться к водителю с противоположной стороны ТС.

5. Необходимо обратить внимание, как гражданин ищет документы, в какой части одежды, в каких вещах, какая рука и как извлекает их, что находится в руках, до чего он может дотянуться. От начала контакта до отхода на безопасное расстояние сотрудник ДПС должен держать руки правонарушителя под наблюдением. Также нужно постоянно контролировать любую реакцию проверяемого.

6. Сотруднику ДПС следует принимать документы от гражданина рукой, не участвующей в извлечении оружия, другая рука свободна для блокирования удара (рис. 30).



Рис. 30. Сотрудник ДПС правильно принимает документы у водителя

7. Нельзя принимать документы, опустив голову к открытому боковому окну автомобиля (рис. 31).



Рис. 31. Сотрудник ДПС неправильно принимает документы у водителя

8. Для безопасного диалога с водителем или пассажиром, вышедшими из ТС, следует соблюдать «официальное расстояние» (около 1,5 м) (рис. 32), при этом полицейский должен занять положение, позволяющее обеспечить ему личную безопасность (встать вполборота, перенести вес тела на обе ноги, держать кобур и оружие подальше от правонарушителя, иметь свободный доступ к носимой радиостанции).



Рис. 32. Сотрудник ДПС занимает выгодную позицию

9. Получив в руки документы, полицейский должен отойти от правонарушителя на несколько шагов в сторону.

10. Сотруднику ДПС запрещено проверять документы, опустив голову к водителю-правонарушителю (рис. 33) или повернувшись к нему спиной (рис. 34), даже в случае страховки со стороны напарника. Кроме того, правонарушителю не разрешается подходить близко к полицейскому.



Рис. 33. Неправильная позиция сотрудника ДПС при проверке документов (голова опущена)



Рис. 34. Неправильная позиция сотрудника ДПС при проверке документов (повернут спиной)

11. Сотрудник полиции, получив документы водителя для проверки, должен обращаться с ними аккуратно, не делать отметок в непредусмотренных для этого местах.

12. При падении документов (в результате случайных или намеренных действий) сотрудник полиции должен сделать шаг назад от правонарушителя и предложить ему поднять их. Можно попросить правонарушителя отойти и сделать это самостоятельно.

13. Сотрудник ДПС должен установить, является ли документ подлинным, действительным и принадлежит ли предъявившему его лицу (рис. 35).



Рис. 35. Сотрудник ДПС сверяет внешность правонарушителя по фотографии в документе

В отношении иностранцев и лиц без гражданства кроме этого устанавливаются разрешение вида на жительство, наличие пропуска или визы.

14. Лица, предъявившие документы с явными признаками подделки или неправомерно владеющие ими, должны быть доставлены в дежурную часть территориального ОВД.

15. Если текст документов не читается вследствие порчи, а также отсутствуют иные документы, удостоверяющие личность, необходимо объявить об этом их владельцу, а при наличии оснований пригласить его в территориальный ОВД для установления личности и дальнейшей проверки.

16. При проверке документов у иностранных граждан и лиц без гражданства полицейский обязан руководствоваться федеральными законами, регламентирующими правовое положение иностранных граждан на территории Российской Федерации, при этом обращать внимание на место и срок действия регистрации, национального паспорта, документов, подтверждающих правомерность пребывания в РФ, наличие соответствующих отметок (даты, штампа), подтверждающих пересечение Государственной границы РФ.

При выявлении иностранных граждан и лиц без гражданства, не имеющих при себе документов, пребывающих без регистрации, а также по просроченным или недействительным документам, сотрудник полиции сообщает об этом дежурному по территориальному ОВД и действует по его указанию.

17. При проверке документов правонарушителя сотрудник ДПС должен внимательно следить за его действиями, при этом положение документа в руках не должно перекрывать обзор обстановки перед ним. Документ лучше располагать перед глазами и на уровне груди. Время от времени необходимо осматриваться вокруг. Правильно задавая вопросы и требуя ответы на них, можно контролировать не только внешнее поведение проверяемого, но и косвенно управлять его возможными агрессивными намерениями.

18. Полицейский должен обращать внимание на одежду (следы крови, признаки борьбы) и внешний вид водителя (наличие на лице и руках царапин, укусов, синяков и др.), свидетельствующих о причастности к противоправным действиям).

19. В случае возникновения в процессе проверки документов подозрения в отношении правонарушителя сотрудник ДПС должен заранее подать напарнику условный знак (сигнал) о возможной угрозе нападения.

20. При проверке документов в темное время суток полицейский должен выбирать освещенные участки местности. При этом нужно занимать такое положение, при котором источник света (уличное освещение, наружная реклама, свет фар от проезжающих ТС и т. д.) находится за спиной сотрудника полиции, а направлен — на лицо и руки проверяемого. При этом желательно, чтобы освещение было постоянным, а его источник неподвижным. Стоит также учитывать, что при внезапном появлении яркого света проверяемый может непроизвольно поднять руку, прикрывая глаза, что может быть неправильно истолковано сотрудником ДПС.

В темное время суток или в условиях плохой видимости нужно предложить водителю включить аварийную сигнализацию и внутреннее освещение ТС. Не рекомендуется, проверяя документы, стоять в свете фар. Протокол о правонарушении необходимо составлять в служебном автомобиле.

21. Следует быть внимательным при передаче протокола о нарушении ПДД водителю, который в связи с несогласием с его содержанием может проявить агрессивность.

Порядок реагирования на провокационные действия правонарушителя

При общении с участниками дорожного движения сотрудникам ДПС иногда приходится сталкиваться с негативной оценкой своих действий, с грубостью, угрозами, провокациями. Нередко это выражается в следующем:

- в игнорировании нарушителем подачи сотрудником ДПС сигнала об остановке ТС (проезд на 40–70 м дальше от указанного места);
- в предъявлении документов через закрытое боковое стекло водительской двери ТС;
- в общении через слегка опущенное стекло водительской двери ТС;
- в вызывающем тоне разговора, нецензурной брани, оскорбительных репликах и необоснованных претензиях;
- в попытках водителя ТС вовлечь в конфликт пассажиров или окружающих;
- в выбрасывании документов, денежных купюр, ключей зажигания и др. в направлении сотрудника ДПС;
- в обвинении сотрудника ДПС в нарушении прав человека, законности, норм морали и т. д.;
- в выхватывании из рук сотрудника ДПС изъятых документов, протоколов, ключей зажигания и т. п.;
- в заявлении об утере сотрудником ДПС переданных ему денежных средств, документов и иных ценностей водителя.

Возможных вариантов развития событий достаточно много, поэтому сложно предложить единственно правильный выход из конфликтной ситуации. Ее разрешение зависит от уровня профессиональной подготовки, психологической устойчивости сотрудника полиции.

Принципы и приемы общения, позволяющие избежать напряженности в процессе диалога сотрудника ДПС и правонарушителя

1. Реагируя на какие-либо негативные проявления, сотруднику ДПС необходимо максимально сконцентрироваться на своем собственном поведении, не принимать поспешных решений, не поддаваться настроению окружающих.

2. Как правило, попытки оказать давление на бурно реагирующего человека приводят к еще большему обострению конфликта. Поэтому, столкнувшись с подобным поведением, нужно дать возможность правонарушителю выговориться, своевременно пресекая высказывания и действия, унижающие достоинство полицейского, проявляя при этом сдержанность. Стоит предупредить его об административной и уголовной ответственности за злостное неповиновение законному распоряжению или требованию сотрудника полиции, сославшись на конкретные статьи Кодекса об административных правонарушениях РФ и Уголовного кодекса РФ.

3. Сдерживающее воздействие на правонарушителей может оказать включенный видеорегиистратор, которым должен быть оснащен каждый патрульный автомобиль ДПС.

4. Изменить установку на конфликт помогает предложение участнику дорожного движения проанализировать собственные действия.

5. Если правонарушитель выражает несогласие с решением полицейского и считает его необоснованным или незаконным, можно обратиться к помощи коллеги, старшего по должности, званию, возрасту, а также предложить участнику дорожного движения проехать в дежурную часть подразделения ДПС для получения разъяснений по поводу действий инспектора или подачи жалобы. Во-первых, это позволит прервать спор и дать возможность правонарушителю успокоиться. Во-вторых, оценка сложившейся ситуации компетентным лицом, не участвовавшим в данном конфликте изначально, вызовет у него доверие, поскольку не несет резкой эмоциональной окраски¹².

¹² Дмитриев С. Н. Указ. соч. С. 135–137.

6. Большая часть конфликтов с участниками дорожного движения из числа иностранных граждан связана с их неспособностью изъясняться на русском языке. Для устранения этого недостатка личный состав, дислоцированный на дорогах с интенсивным движением ТС под управлением иностранных граждан, должен обеспечиваться специальными справочниками-разговорниками или мобильным приложением.

§ 5. Особенности обеспечения личной безопасности при проведении осмотра и досмотра транспортного средства

Как уже отмечалось в параграфе 2 настоящей главы, осмотр и досмотр ТС рекомендуется осуществлять двум и более сотрудникам полиции. При этом один из них осуществляет проверку ТС, другой страхует его, наблюдая за действиями водителя и пассажиров досматриваемого автомобиля.

При соблюдении сотрудниками ДПС общего порядка проведения осмотра ТС необходимо:

1. Включить специальные световые сигналы на служебном ТС и осветить место остановки.
2. Приблизиться к остановившемуся ТС сзади, сбоку, со стороны ближней от водителя двери.
3. При подходе провести внешний осмотр и осмотр салона. Установить наличие примет ТС, указанных в ориентировке на разыскиваемый автомобиль.
4. Второму полицейскому, обеспечивающему безопасность и страховку, подойти к правому заднему крылу автомашины, при этом (если оружие ранее не приведено в готовность) нужно передвинуть кобуру в удобное положение, расстегнуть ее, снять пистолет с предохранителя и положить руку на рукоятку. С этой позиции он будет хорошо видеть происходящее в салоне ТС, а водитель и пассажиры не смогут осуществить нападение на сотрудника. Чтобы не пострадать при внезапном движении ТС, а также при резком открывании дверей, сотрудники полиции должны находиться на некотором удалении от ТС (сбоку от него). Также не следует располагаться на одной линии с проверяемыми лицами и сотрудником, чтобы в случае применения огнестрельного оружия не получить ранения.
5. Страхующему сотруднику нужно обратить внимание на подозрительные предметы, находящиеся в машине.

6. Проверяющему полицейскому представиться, предъявить служебное удостоверение, объяснить водителю основания и причину остановки ТС (действительную причину по тактическим соображениям можно не называть¹³).

7. Попросить водителя заглушить двигатель, вынуть ключи из замка зажигания, поставить ТС на стояночный тормоз, включить аварийную сигнализацию и внутреннее освещение салона (в темное время суток или в условиях плохой видимости).

8. Предложить водителю и пассажирам выйти из ТС и указать место, где им следует находиться. Попросить водителя отойти на обочину проезжей части, объясняя это необходимостью соблюдения безопасности дорожного движения.

9. Исключить осмотр или досмотр салона ТС с находящимися в нем водителем и пассажирами в целях недопущения возможного нападения или неожиданного движения.

10. Предупредить водителя и пассажиров, отказавшихся покинуть автомобиль, об ответственности за невыполнение законного требования сотрудника полиции и о возможном применении к ним мер принуждения.

11. Начинать осмотр салона легкового ТС с заднего сиденья, а кабину грузовика — со спального места водителя (при его наличии). Особое внимание уделять признакам, указывающим на неплотное крепление (размещение с перекосом) панелей, декоративной облицовки, кожухов. Попросить водителя открыть крышку багажника ТС и осмотреть его (там может находиться лицо, укрывающееся от сотрудников полиции).

Общий порядок проведения досмотра ТС

1. Перед досмотром ТС следует обеспечить безопасность дорожного движения, распределить роли сотрудников (один досматривает, другой осуществляет страховку). Автомобиль нужно условно поделить на три зоны (подкапотное, внутрикузовное пространство, багажное отделение), открыть все двери и капот досматриваемого ТС.

2. При досмотре водителю и пассажирам запрещается приближаться к ТС во избежание уничтожения улики или совершения нападения на сотрудников полиции с применением находящегося в автомобиле оружия (при наличии). Все действия при досмотре выполняет только полицейский.

¹³ Преображенский А. М. Специальная подготовка сотрудников органов внутренних дел : учеб. пособие : в. 3 ч. М., 2006. Ч. 1. С. 125–129.

3. При проверке салон ТС делится на более мелкие секторы. Досмотр начинается с обследования с дверей, затем кабины (от приборной доски до пола) и заканчивается зоной от приборной доски до потолка.

4. Используя камеру видеонаблюдения, сотрудник ДПС незамедлительно начинает работу в соответствии с указаниями, поступающими из командного центра. С ее помощью имеется вероятность обнаружить то, что не всегда может привлечь внимание, или позволить оценить степень риска при обнаружении подозрительного объекта¹⁴.

5. Учитывая конструктивные особенности ТС, проверяются иные места возможного сокрытия предметов или людей.

6. Осматривается багажник ТС (рис. 36, 37).



Рис. 36. Неправильное местоположение сотрудника ДПС при открывании крышки багажника

7. При проведении осмотра или досмотра ТС и находящихся в нем предметов также следует обращать внимание на поведение и психологическое состояние водителя и пассажиров.

¹⁴ Досон Г., Ливайн Б. Технология досмотра транспортных средств // Law and Order. США, 2004. № 5. С. 58–62.



Рис. 37. Правильное местоположение сотрудника ДПС при открывании крышки багажника

8. В случае выявления признаков преступления водитель, пассажиры и ТС доставляются в территориальный ОВД.

9. Перед началом задержания лиц, подозреваемых в совершении преступления, сотрудники полиции должны сообщить о своем намерении в дежурную часть.

10. Если правонарушений не выявлено, сотрудник полиции приносит свои извинения за вынужденную задержку ТС и прощается с водителем.

ГЛАВА II. ТАКТИКА ДЕЙСТВИЙ ПРИ СИЛОВОМ ИЗВЛЕЧЕНИИ ВОДИТЕЛЯ ИЗ ТРАНСПОРТНОГО СРЕДСТВА

При выполнении служебных задач сотрудник ДПС может столкнуться с рядом проблем, связанных с неповиновением и отказом выполнять законные требования со стороны лиц, совершивших правонарушения. Такое поведение приводит к необходимости применения сотрудником полиции различных мер принуждения. Так, для извлечения правонарушителя из ТС и последующего сопровождения в служебный автомобиль или ближайшее подразделение полиции могут применяться физическая сила и специальные средства.

Часто водители, совершившие правонарушения и оказывающие неповиновение полицейскому, отказываются покидать автомобиль. Осложняя работу полицейских, они либо удерживают водительскую дверь, либо захватывают руками рулевое колесо (рис. 38).



Рис. 38. Пример захвата рулевого колеса правонарушителем

Оперативное, эффективное и безопасное пресечение попыток неповиновения при законных требованиях сотрудника ОВД зависит от их физической и тактической подготовленности.

Этапы силового извлечения правонарушителя из ТС

Подготовительный этап. На этом этапе извлечения (принудительная высадка) водителя из ТС следует обеспечить контроль за водительской дверью. Затем резким движением открыть ее и не дать возможности правонарушителю закрыть. Это должно обеспечиваться двумя сотрудниками ДПС путем применения физической силы. Один из них располагается перед дверью ТС с внутренней стороны. Необходимо также осуществлять наблюдение за поведением водителя. Для этого второй сотрудник ДПС становится рядом с задней дверью ТС, контролируя его действия. Такое расположение сотрудников полиции создает трудности правонарушителю в попытке оказания сопротивления и способствует безопасному и эффективному извлечению его из автомобиля (рис. 39).



Рис. 39. Фиксация передней и задней двери ТС

На данном этапе силового извлечения правонарушителя из ТС нужно попросить его выключить двигатель и извлечь ключи из замка зажигания. В случае отказа следует попытаться осуществить эти действия самостоятельно.

Основной этап. На основном этапе нужно, используя более подходящий и безопасный вариант извлечения, выполнить принудительную высадку водителя из ТС. Извлечение начинает полицейский, стоящий у задней пассажирской двери, а затем привлекается сотрудник ДПС, находящийся у двери водителя. При этом сотрудник полиции, обращенный лицом к правонарушителю, должен контролировать положение его рук и ног и при необходимости помочь осуществить разрыв захвата руля или извлечение ног правонарушителя (рис. 40).



Рис. 40. Применение физической силы при извлечении правонарушителя

Пристегнутый ремень безопасности в случае осложнения обстановки может снять с правонарушителя один из сотрудников со стороны переднего пассажирского сиденья с одновременным выталкиванием водителя в направлении напарника (рис. 41).



Рис. 41. Принудительное освобождение правонарушителя от ремня безопасности

Заключительный этап. На заключительном этапе следует использовать физический контроль путем перевода правонарушителя в стойку на коленях, а затем в положение лежа. После этого нужно осуществить сковывание (удержание), с последующим сопровождением под воздействием болевого приема в служебное ТС или ближайшее подразделение полиции (рис. 42).



Рис. 42. Физический контроль правонарушителя

Способы силового извлечения правонарушителя из ТС

Извлечение скручиванием руки наружу («рычаг руки наружу»):

— резким движением ближней к водителю руки осуществить болевое воздействие на мочку уха правонарушителя, оттянув ее в сторону и вниз, затем по направлению к себе (рис. 43);



Рис. 43. Воздействие на мочку уха при одновременном захвате руки

— захватить левой рукой (большой палец сверху) запястье освобожденной от руля руки правонарушителя и отвести ее немного назад, влево и вниз (рис. 44). Захватив левую кисть двумя руками, большими пальцами надавить на запястье. Вращая руку наружу и вниз, упереть ее в центральную стойку ТС, затем через полученный рычаг извлечь правонарушителя из автомобиля и уложить лицом вниз (рис. 45, 46);



Рис. 44. Отвод захваченной руки на себя



Рис. 45. Выкручивание руки наружу и вниз, с упором в центральную стойку ТС



Рис. 46. Положение задерживаемого лицом вниз

— быстро встав на правое колено, подставить свое бедро под плечо захваченной руки задерживаемого. Сковывая подвижность загибом руки за спину, заставить его повернуться на бок и прижать колени к груди. Удерживая правой рукой под подбородок, поднять его на колени, а затем вынудить встать;

— сопроводить правонарушителя, сковывая подвижность загибом руки за спину.

Извлечение дожимом кисти («под ручку»):

— резким движением правой руки прихватить большой палец левой кисти правонарушителя так, чтобы четыре пальца сотрудника были сверху, а большой палец внизу (рис. 47);



Рис. 47. Освобождение рулевого колеса прихватом большого пальца правонарушителя

— рывком назад оторвать кисть от рулевого колеса, согнуть эту руку в локтевом суставе и быстро захватить кисть двумя руками (правой рукой изнутри, левой — снаружи) (рис. 48);



Рис. 48. Освобождение рулевого колеса рывком кисти правонарушителя

— дожимая кисть и ограничивая движение согнутой руки назад упором в плечо, вынудить правонарушителя выйти из ТС (рис. 49);

— сопроводить правонарушителя, сковывая подвижность загибом руки за спину;



Рис. 49. Принуждение правонарушителя выйти из ТС

— дожимая кисть и ограничивая движение согнутой руки назад упором в плечо, вынудить правонарушителя выйти из ТС.

Извлечение захватом руки и шеи:

— в момент попытки захлопнуть дверь резким движением одновременно прихватить левую руку и шею правонарушителя сзади (с прихватом одежды) (рис. 50);

— рывком назад и вниз вытащить правонарушителя из ТС (рис. 51) и уложить лицом вниз, как показано на рис. 46;



Рис. 50. Прихват левой руки и шеи сзади



Рис. 51. Рывок назад и вниз с удержанием за шею

— быстро встав на правое колено, подставить свое бедро под плечо захваченной руки правонарушителя. Сковывая подвижность загибом руки за спину, заставить его повернуться на бок и прижать колени к груди. Удерживая правой рукой под подбородок, поднять его на колени, а затем вынудить встать;

— сопроводить правонарушителя, сковывая подвижность загибом руки за спину.

Ошибки, возникающие при силовом извлечении правонарушителя из транспортного средства

Как было отмечено ранее, при неповиновении правонарушителя при законном требовании сотрудника ДПС выйти из ТС (с места водителя) допускается применение физической силы. При этом неправильные действия могут стать причиной травматизма как правонарушителя, так и полицейского.

Рассмотрим следующие ошибки при принудительной высадке водителя-правонарушителя из ТС:

— попытка извлечения ног правонарушителя при его свободных руках (рис. 52);



Рис. 52. Попытка извлечения правонарушителя при отсутствии контроля за его руками

— расположение обеих ног сотрудника полиции на подножке ТС (рис. 53);



Рис. 53. Попытка извлечения правонарушителя с упором ногами в порог ТС



Рис. 54. Попытка извлечения правонарушителя с нахождением сотрудника ДПС внутри ТС

— размещение большей части туловища сотрудника ДПС внутри ТС со стороны водительского сидения (рис. 54).

Во всех случаях принудительной высадки водителя из ТС необходимо быть готовым к осложнению обстановки (попытка применения в отношении сотрудника ДПС оружия или предметов, конструктивно похожих на него, содействие правонарушителю посторонних лиц, нападение животных, принадлежащих правонарушителю).

Если подобная ситуация возникла, следует незамедлительно доложить дежурному, вызвать помощь и только после этого приступить к последующему задержанию и доставлению правонарушителя в территориальный ОВД. Всегда нужно быть готовым применить иные средства принуждения в соответствии с главой 5 Федерального закона от 7 февраля 2011 г. № 3-ФЗ «О полиции».

ЗАКЛЮЧЕНИЕ

Организация несения службы сотрудников ДПС ГИБДД основывается на трех правилах, обязательное соблюдение которых обеспечивает максимальную безопасность как в ходе действий в условиях постоянно присутствующих факторов риска, так и при возникающих экстремальных ситуациях.

1. *Правило выгодной позиции.* В его основе лежит необходимость всегда занимать наиболее выгодное положение по отношению к предполагаемому источнику опасности, независимо от того, есть ли реальная угроза жизни и здоровью сотрудника ДПС в данный момент. Это правило подразумевает оптимальное размещение сотрудников ДПС по отношению к транспортному потоку, останавливаемому ТС, проверяемому, задерживаемому правонарушителю, допрашиваемому и т. д.

2. *Правило оценки опасности и реагирования на нее.* В каждой конкретной ситуации, складывающейся при несении службы, нужно давать оценку опасности и выбирать методы и тактику адекватного реагирования на нее (порядок общения с правонарушителем, применение физической силы, спецсредств, оружия, вызов подкрепления, отступление в заранее подготовленное укрытие и др.).

3. *Правило взаимной страховки.* Несколько сотрудников ДПС при несении службы в составе наряда совместно выполняют поставленные перед ними задачи, однако важным является распределение функций между ними на основные и страховочные (в парном наряде один проверяет, другой страхует).

В современных условиях проблема личной безопасности сотрудников ДПС при решении ими профессиональных задач приобретает особую актуальность.

Обеспечение личной безопасности сотрудников ДПС — это осуществление системы мер личной безопасности, направленных на своевременное обнаружение, предотвращение и устранение опасных

ситуаций и различных видов угроз для жизни, физического и психического здоровья сотрудников ДПС, возникающих в процессе несения ими службы¹.

Для успешного выполнения служебных задач без угрозы для собственной безопасности сотрудникам ОВД приходится выполнять чрезвычайно сложные действия, требующие от них максимального физического и психического напряжения. Обучение сотрудников ОВД тактике и методам обеспечения личной безопасности, доведенным до автоматизма действиям в экстремальных ситуациях, выступает одним из важнейших направлений профессиональной подготовки кадров ОВД.

Учитывая специфику и динамичность служебной деятельности сотрудника ДПС, невозможно выработать рекомендации по каждой возможной ситуации, однако знание основных положений и принципов обеспечения личной безопасности, их реализация позволяет системно представить весь комплекс взаимосвязанных действий и мероприятий, направленных на эффективную защиту собственной жизни и здоровья.

По нашему мнению, представленные примеры и рекомендации имеют прикладную значимость и могут использоваться при проведении теоретических и практических занятий.

¹ Котенев А. Б., Стороженко К. О. Сущность обеспечения личной безопасности сотрудников дорожно-патрульной службы // Проблемы совершенствования деятельности Государственной инспекции безопасности дорожного движения : сб. науч. тр. М., 2005. С. 80.

ОГЛАВЛЕНИЕ

Введение	3
ГЛАВА I. ОСНОВНЫЕ ПРОБЛЕМЫ И НАПРАВЛЕНИЯ ДЕЯТЕЛЬНОСТИ ПО ПРОФИЛАКТИКЕ РАНЕНИЙ И ГИБЕЛИ СОТРУДНИКОВ ОВД	6
§ 1. Понятие опасности и личной безопасности сотрудника ОВД.....	6
§ 2. Самостраховка и взаимная страховка сотрудников полиции при несении службы.....	8
§ 3. Обеспечение личной безопасности при остановке транспортного средства.....	10
§ 4. Обеспечение личной безопасности при проверке документов	30
§ 5. Особенности обеспечения личной безопасности при проведении осмотра и досмотра транспортного средства.....	38
ГЛАВА II. ТАКТИКА ДЕЙСТВИЙ ПРИ СИЛОВОМ ИЗВЛЕЧЕНИИ ВОДИТЕЛЯ ИЗ ТРАНСПОРТНОГО СРЕДСТВА	42
Заключение.....	53

Учебное издание

Огородников Максим Анатольевич
Михайлов Олег Борисович

МЕРЫ ЛИЧНОЙ БЕЗОПАСНОСТИ
СОТРУДНИКОВ ДПС ГИБДД
ПРИ ОСТАНОВКЕ ТРАНСПОРТНОГО СРЕДСТВА

Редактор Е. А. Жукова

Корректор Л. И. Замулло

Технический редактор П. В. Ярославцева

ИД № 03160 от 02 ноября 2000 г.

Подписано в печать 16.06.2020. Формат 60×84/16. Бумага офсетная № 1.

Усл. печ. л. 3,3. Уч.-изд. л. 2,7. Тираж 160 экз. Заказ № 73.

Редакционно-издательский отдел
Отделение полиграфической и оперативной печати
644092, г. Омск, пр-т Комарова, д. 7