

Министерство внутренних дел Российской Федерации

ФГКУ ДПО «Уфимская школа по подготовке специалистов-кинологов
Министерства внутренних дел Российской Федерации»

Кинология в схемах



Ляхово-2022

УДК 636.74.043.3
ББК 46.73
В 12

Рецензенты: Начальник ОУР Уфимского ЛУ МВД России на транспорте подполковник полиции И.В. Ивкин, Начальник ЦКС Уфимского ЛУ МВД России на транспорте майор полиции А. А. Хлестов.

Кинология в схемах: Учебно-наглядное пособие / Вафин В.В., Фаткуллин Р.Р., Имангажинов Д.Т. – Уфа: ФГКУ ДПО УШ ПСК МВД России, 2022 – 58 с.

Данное пособие представляет собой дополнительное учебное пособие по основам дрессировки служебных собак. Здесь затронуты основы дрессировки служебных собак касающиеся особенностей строения и функционирования организма собаки, теоретические основы воспитания, научения и дрессировки служебных собак, порядок организации тренировочных занятий, указаны основные критерии определения годности собак для службы в органах внутренних дел в виде схем и определений. Ценность пособия заключается в том, что оно помогает слушателю, сталкивающемуся с массой проблем в освоении теоретических предметов, таких как основы дрессировки служебных собак, специальный курс дрессировки.

Учебно-наглядное пособие рекомендуется в организацию теоритической подготовки специалистов кинологов органов внутренних дел по следующим разделам: «Специальный курс дрессировки»; «Основы дрессировки служебных собак».

УДК 636.74.043.3
ББК 46.73

© Вафин В.В., Фаткуллин Р.Р., Имангажинов Д.Т.
© УШ ПСК МВД России, 2022

СОДЕРЖАНИЕ

ВВЕДЕНИЕ

1. Структурная, функциональная организация и свойства нервной системы
2. Основы поведения собак
3. Понятия раздражителя. Классификация раздражителей и их характеристика. Правила применения раздражителей
4. Теоритические основания дрессировки
5. Материально-техническое обеспечение кинологических подразделений органов внутренних дел Российской Федерации
6. Тесты по отбору собак (щенков) для нужд органов внутренних дел Российской Федерации

ЗАКЛЮЧЕНИЕ

СПИСОК ИСПОЛЬЗОВАННОЙ ЛИТЕРАТУРЫ



**СТРУКТУРНАЯ, ФУНКЦИОНАЛЬНАЯ ОРГАНИЗАЦИЯ И СВОЙСТВА
НЕРВНОЙ СИСТЕМЫ**

Структурная организация нервной системы

НЕРВНАЯ СИСТЕМА

подразделяется

подразделяется

**ЦЕНТРАЛЬНАЯ
НЕРВНАЯ
СИСТЕМА**

**ПЕРИФЕРИЧЕСКАЯ
НЕРВНАЯ
СИСТЕМА**

ГОЛОВНОЙ МОЗГ

СПИННОЙ МОЗГ

**СОМАТИЧЕСКАЯ
НЕРВНАЯ
СИСТЕМА**

**ВЕГЕТАТИВНАЯ
(АВТОНОМНАЯ)
НЕРВНАЯ
СИСТЕМА**



К центральной нервной системе относятся все нейроны (нервные клетки)

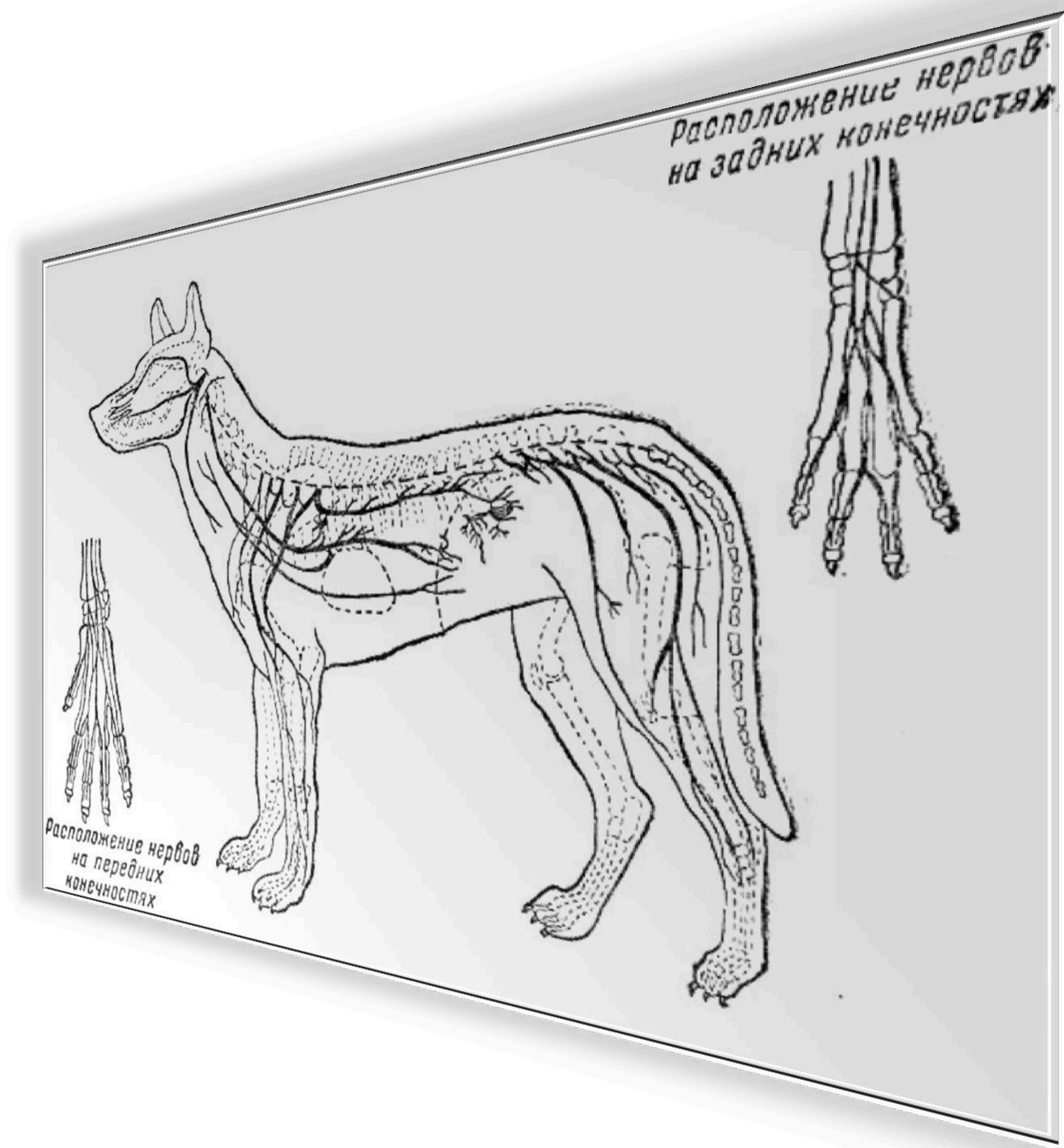


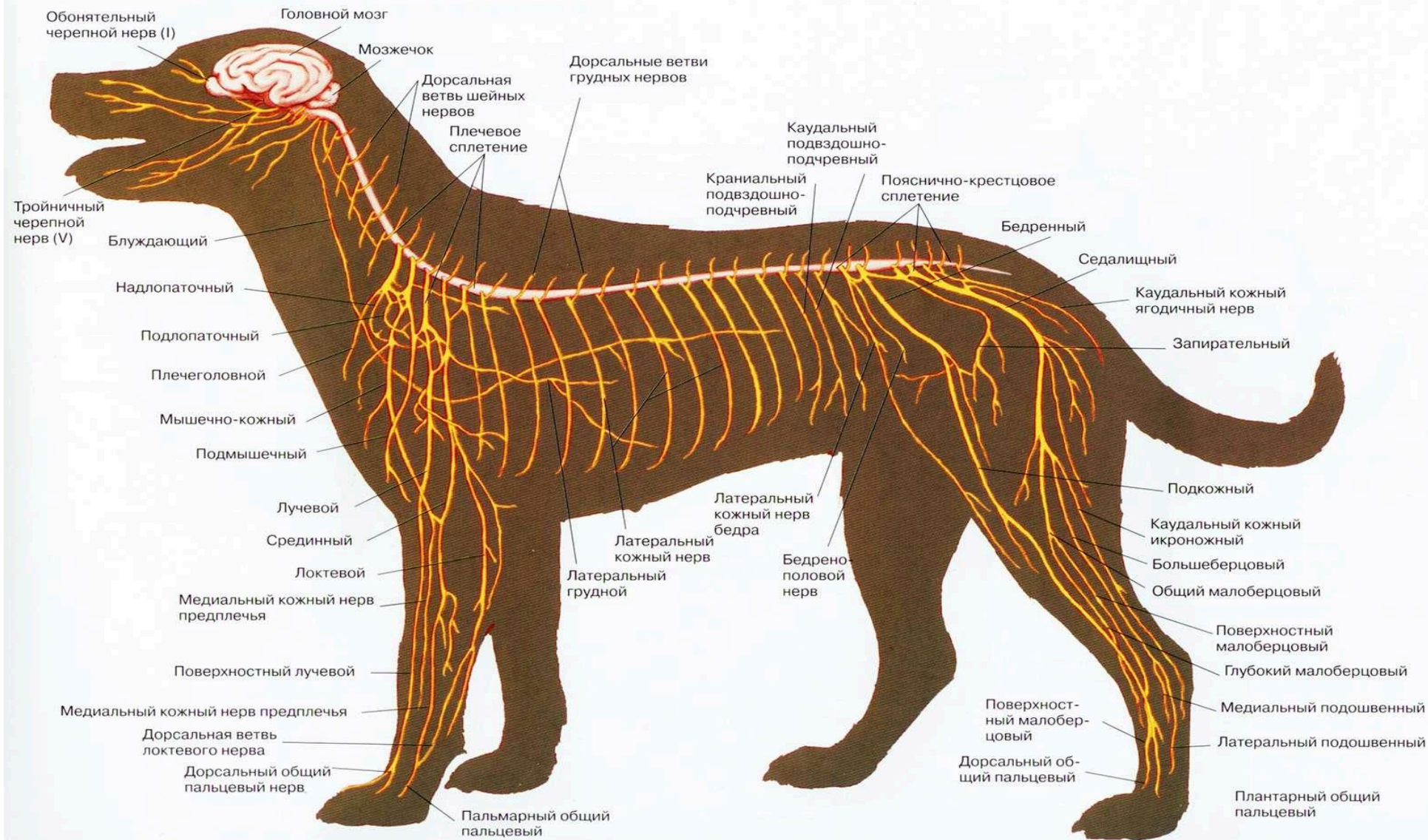
К периферической нервной системе относятся все нервы (шнуровидные тяжи нервной ткани), соединяющие головной и спинной мозг с другими органами и тканями тела

Периферическая нервная система делится

Соматическая нервная система

Вегетативная (автономная) нервная система





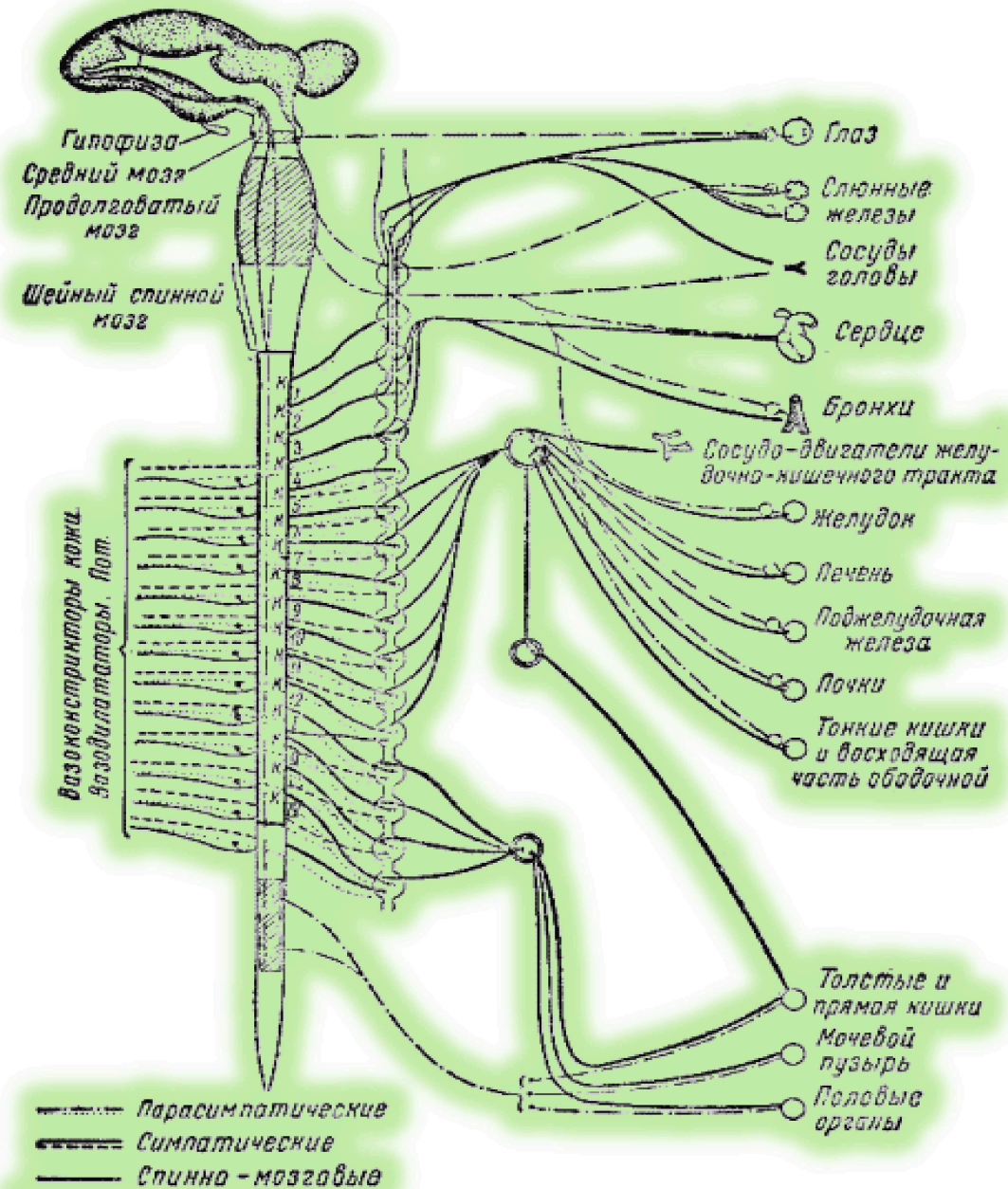
Двигательные нервы соматической системы передают импульсы от центральной нервной системы к мышцам тела, вызывая движение. Эти нервы контролируют все мышцы, участвующие в произвольных движениях, а также непроизвольных регуляциях позы и равновесия

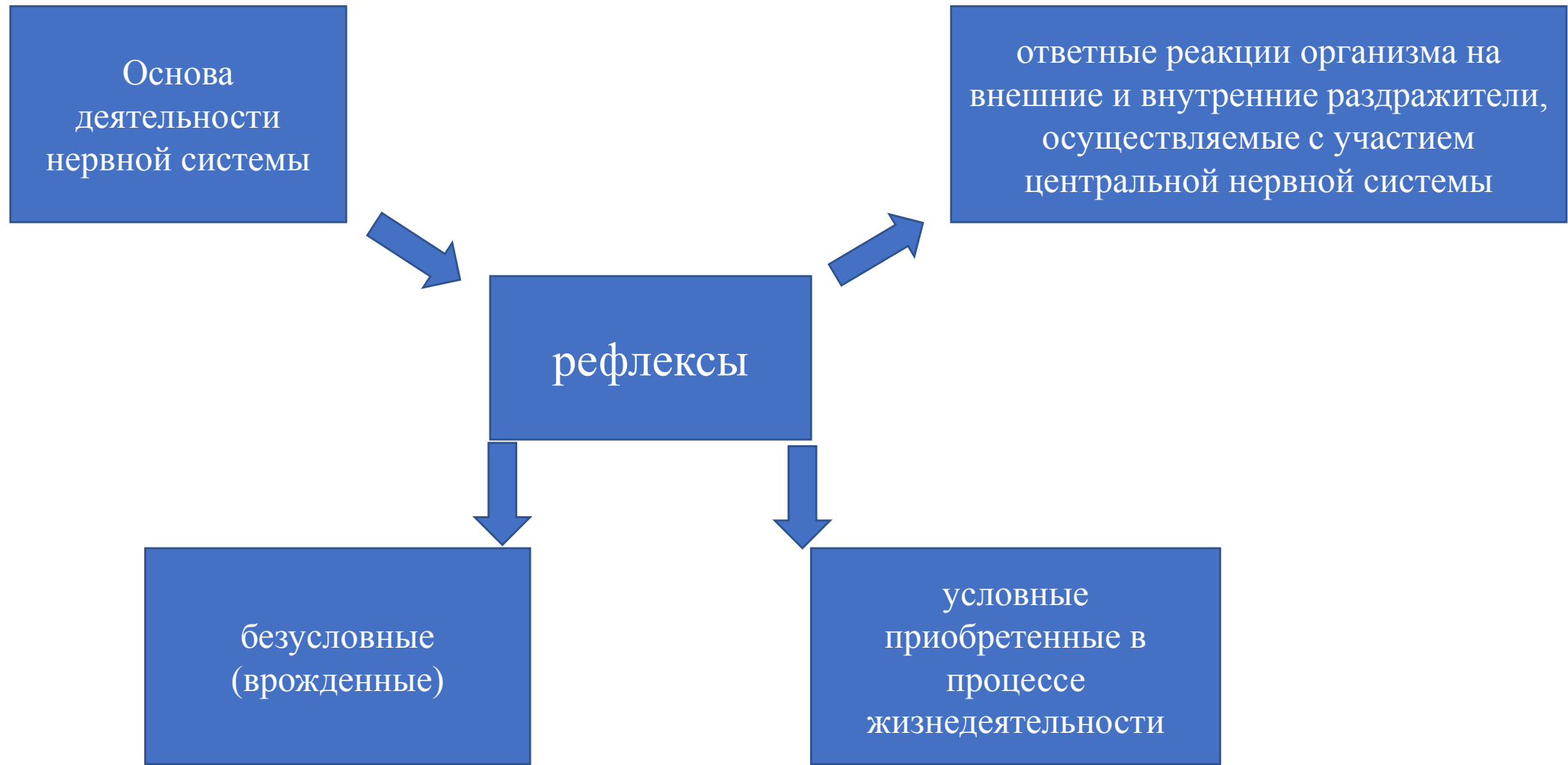
Чувствительные нервы соматической системы передают в центральную нервную систему информацию о внешних стимулах, поступающую от рецепторов (термо-, болевых, рецепторов давления и др.).

Соматическая нервная система (анимальная, или двигательная) обеспечивает восприятие сигналов от внешних рецепторов и рецепторов опорно-двигательного аппарата, она оказывает регулирующее (управляющее) воздействие на скелетную мускулатуру



Вегетативная (автономная) нервная система управляет процессами обмена веществ и иннервирует внутренние органы (кровеносные сосуды, железы, гладкую мускулатуру и т.д.), а также обеспечивает адапционно-трофическую функцию (приспособление организма позвоночных животных и человека к **меняющимся**) (особенно экстремальным) условиям среды путем изменения обмена веществ

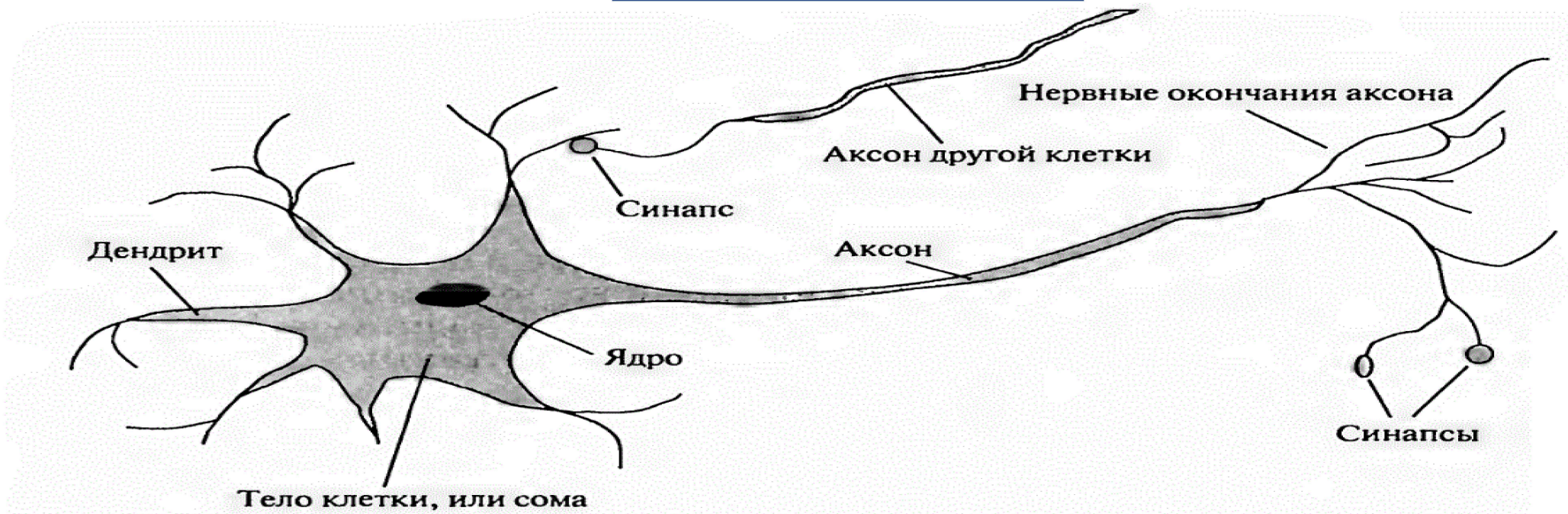




Строение и функции отделов центральной
нервной системы

Структурная и функциональная
единица нервной системы

нервная клетка – нейрон
(нейроцит)



Возбуждение и торможение в ЦНС

Функционирование условно-рефлекторного механизма базируется на двух основных нервных процессах

Возбуждение

Торможение

активный нервный процесс, обратный возбуждению.

Заключается в прекращении, ослаблении или предупреждении возникновения

возбуждения, обеспечивает согласованную работу отдельных органов и всего

организма в целом, прекращает существующую деятельность или препятствует ее возникновению

активный нервный процесс, характеризующийся выработкой активного ответа на раздражение



Виды торможения

БЕЗУСЛОВНОЕ
(пассивное) не
требует выработки

внешнее: -
гаснущий
(временный)
тормоз; -
негаснущий
(постоянный)
тормоз; -
запредельное
(охранительное)

УСЛОВНОЕ
(активное) требует
выработки

- угасательное -
дифференцировочное
- условный тормоз -
запаздывающее

СОННОЕ

Общее торможение
коры головного
мозга. Обеспечивает
восстановление
коры головного
мозга



**Безусловное
(пассивное)
торможение**



врожденное, передающееся по наследству

**Гаснущий
(временный)
тормоз**



раздражитель, который после нескольких повторений перестает вызывать торможение условно-рефлекторной деятельности животного (раздражители, вызывающие сначала ориентировочную реакцию)

Внешнее



возникает при действии нового или внезапного раздражителя

**Негаснущий
(постоянный)
тормоз**



раздражители, не теряющие при повторении тормозящего действия (присутствие течной суки, потребность выделения мочи, кала, рвота, кашель, болезненные ощущения и др.). Негаснущим называется потому, что при продолжительных и повторных действиях раздражителя торможение не угасает, пока не будет устранен данный раздражитель

**Запредельное
(охранительное)**



развивается при действии слишком сильных или обычных, но длительно действующих раздражителей (выстрел, яркая вспышка). Торможение возникает при большом потоке информации, когда он превышает пределы восприятия раздражителей организмом. По своей природе запредельное торможение представляет защитный механизм, охраняющий нервную систему от перевозбуждения, а нервные клетки – от истощения



Условное (активное) торможение

формируется в течение жизни или вырабатывается в процессе дрессировки собак в виде отрицательных тормозных условных рефлексов

Дифференцировочное

проявляется при постоянном подкреплении безусловным одним условным раздражителем и неподкреплении других, схожих с ним. Выработка дифференцировочного торможения происходит постепенно. На основе дифференцировочного торможения образуется дифференцировочный условный рефлекс, который обеспечивает способность собаки отличать один раздражитель от множества сходных с ним (способность собаки дифференцировать запах и отличать его от других)

Угасательное

развивается при неподкреплении условного раздражителя безусловным. Если, например, команду не подкреплять безусловным раздражителем, то с каждым разом условный рефлекс будет становиться все слабее и может совсем исчезнуть.

Сонное торможение

широкое распространение тормозного процесса по всей коре головного мозга и на ближайшие подкорковые образования. Во время сна происходит отдых, восстановление работоспособности

Условный тормоз

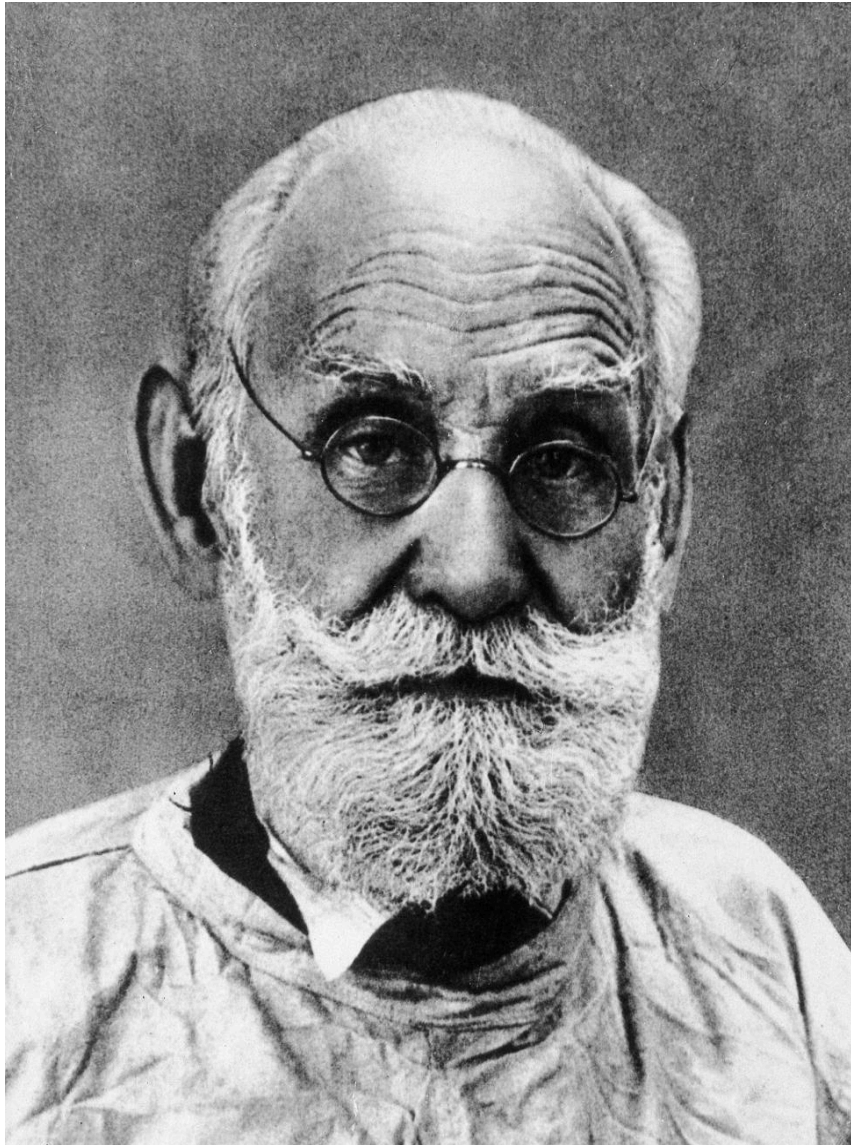
условный раздражитель, который способен блокировать действие другого условного раздражителя. Например, запрещающая команда «Фу!»

Запаздывающее

развивается в ЦНС при отставлении подкрепления по времени от начала действия условного раздражителя (на запаздывающем торможении строят все приемы дрессировки, связанные с выдержкой).



Основные понятия о свойствах нервной системы



И.П. Павлов изучая выработку и закрепление условных рефлексов у собак, определил что важную роль при формировании типа нервной деятельности играют свойства корковых процессов: **СИЛА, УРАВНОВЕШЕННОСТЬ, ПОДВИЖНОСТЬ**

Сила нервных процессов определяется способностью нервной системы собаки выдерживать сильную и длительную нагрузку процессов возбуждения и торможения

Уравновешенность нервных процессов зависит от соотношения сил процессов возбуждения и торможения. Они могут быть уравновешенными (одинаковыми по силе) или неуравновешенными (если один из них заметно преобладает над другим).

Подвижность (лабильность) нервных процессов характеризуется быстротой и легкостью смены возбуждения торможением и наоборот в коре головного мозга



Классификация типов высшей нервной деятельности и их характеристика



Типы высшей нервной деятельности (по И.П.Павлову)

Тип нервной системы

Сильный

Слабый

Неуравновешенный
(с преобладанием
возбуждения)

Уравновешенный

Меланхолик

Холерик

Подвижный

Инертный

Сангвиник

Флегматик

Неврозы и их причины

Длительное пребывание в одиночестве, нарушение условий содержания и кормления, ошибки в дрессировке и воспитании, перенапряжение нервных процессов, стресс могут вызвать у собаки психические расстройства, проявляющиеся в нарушении высшей нервной деятельности, изменении поведения, то есть

НЕВРОЗЫ

Фобии

навязчивые переживания страхов в определенной обстановке. Фобии имеют специфические поведенческие проявления – избегание предмета страха, в том числе и обстановки, связанной с ним, или уменьшение страха с помощью навязчивых действий. И.П. Павлов считал, что фобии являются следствием патологической подвижности тормозного процесса. И.П. Павлов подчеркивал эмоциональную окраску болезненности, мучительности этого состояния

Страх

это эмоция, возникающая в ситуациях угрозы биологическому или социальному существованию индивида и направленная на источник действительной или воображаемой опасности. В отличие от боли и других видов страдания, вызываемых реальным действием опасных для существования факторов, страх возникает при их предвосхищении



Способы устранения неврозов

Способы
при легкой форме невроза

прекратить тренировки

увеличить время прогулок, сна и
покоя

полный отдых собаки от всех видов
дрессировки



Способы при
тяжелой форме невроза

консультация с ветеринарным
специалистом

избегать действия тех раздражителей,
которые вызвали невротический срыв

сменить обстановку и постепенно
вводить собаку в работу

Профилактики неврозов дрессировать собаку надо по строго определенной системе, соблюдая последовательность, методику и технику выработки каждого навыка, также обязательны индивидуальный подход к дрессировке собаки и применение адекватных по силе раздражителей



ОСНОВЫ ПОВЕДЕНИЯ СОБАК

Понятие поведения Формы поведения

поведение

З.А. Зориной,
И.И. Полетаевой

поведение – совокупность разных форм приспособительной деятельности животных к многообразию условий окружающей среды



В.В. Гриценко

поведение представляет собой внешне регистрируемую активность собаки, определяемую наследственным и индивидуальным опытом. Реализуясь в поведенческих актах по удовлетворению потребностей, поведение животных направлено на самосохранение индивидуума, сохранение и распространение вида

П.К. Анохин

это единица (часть) поведения животного от момента формирования мотивации до регистрации результата ее удовлетворения. Поведенческая активность может быть вызвана внешними раздражителями, мотивацией, их совокупным воздействием или спонтанной активностью специфических мозговых структур



Л.В. Крушинский
классификация
основных
категории
поведенческого
акта



врожденное
(инстинктивное)
поведение

поведение,
приобретенное
(привыкание, обучение)

элементарная
рассудочная
деятельность

формы поведения

врожденные

это акты поведения, которые проявляются в ответ на воздействие специфических (ключевых) раздражителей внешней среды

приобретенные

это индивидуальный опыт, накапливающийся в результате научения различными путями. В основе таких форм поведения лежит общая способность живых организмов к обучению, сопряженная со способностью фиксировать на какой-то срок элементы обучения, то есть запоминать

КОГНИТИВНЫЕ

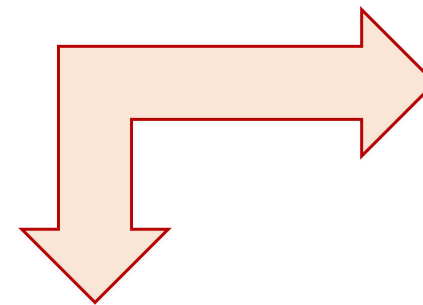
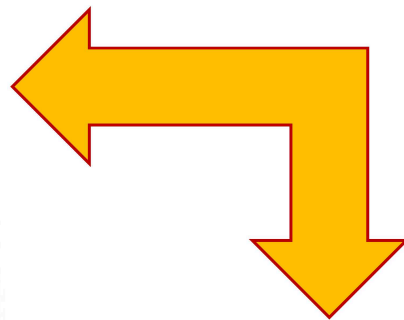
познавательное, интеллектуальное, мыслительное поведение основывается на способности животных улавливать простейшие эмпирические законы внешней среды и возможности оперировать этими законами при построении программ поведения в новых ситуациях



**Понятие потребности и мотивации.
Классификация потребностей. Свойства
мотиваций. Значение потребностей и мотиваций в
дрессировочном процесс**



состояние нужды собаки в чем-либо (веществах, продуктах, существах, ситуациях или информации), необходимом для ее существования и развития, являющееся причиной активности (того или иного поведения). Для того чтобы вызвать изменение поведения или само поведение, потребность должна достигнуть определенного уровня, стать доминирующей среди других потребностей



побуждение, основанное на какой-либо потребности, определяющее активность организма и ее направленность. Мотивация является причиной целевого поведенческого акта собаки. Только при наличии и возможности удовлетворения какой-либо мотивации в дрессировочном процессе обучение приобретает смысловое значение для собаки и делается биологически важным



Классификация потребностей

1 группа

Витальные потребности жизнеобеспечения – направлены на сохранение организма

оборонительную потребность, потребность в самосохранении

пищевую потребность

потребность в удалении продуктов жизнедеятельности

потребность во сне и отдыхе

потребность в двигательной активности

2 группа

Ролевые (зоосоциальные) потребности обеспечивают сосуществование животных с другими животными и способствуют не только сохранению особи, но и сохранению вида

половые потребности

родительские потребности

территориальные потребности

потребность в группе социальная потребность

потребность в формировании групповых и иерархических взаимоотношений

3 группа

Потребности саморазвития ориентированы на будущее, их значение заключается в подготовке организма к возможным условиям существования

потребность в свободе (потребность в преодолении)

потребность в игре

потребность в новой информации



Свойства мотиваций

Мотивации классифицируются по видам потребностей

пищевая (потребность в еде)

оборонительная

социальная потребность в ласке, положительных эмоциях, стае

необходимая для дрессировки мотивация создается усилением соответствующей потребности при помощи депривации (то есть лишения чего-либо необходимого на определенное время). Допустим, если необходимо усилить потребность собаки в еде, можно пропустить одно кормление и потребность в пище использовать для дрессировки, поощряя собаку в процессе обучения лакомством, равноценным по питательности порции корма



Необходимо для осуществления Дрессировочного процесса у собаки

предложить алгоритм удовлетворения выбранной потребности

выбрать потребность, при необходимости – усилить мотивацию

создать условия для выполнения необходимого поведения

ввести стимульный контроль (подвести действие собаки под команду)



Увеличивают двигательную активность собаки в ответ на различные раздражители, в том числе и на индифферентные, то есть пока безразличные для нее.

Повышают активность вегетативной нервной системы и увеличивают активность обмена веществ, что делает более эффективными двигательные реакции животных

Приводят к увеличению чувствительности анализаторов

Увеличивают поисковую активность животного, его исследовательское поведение

потребности и мотивация в дрессировочном процессе

Способствуют возникновению выраженных эмоциональных состояний, что, в свою очередь, активизирует механизмы памяти и значительно ускоряет процесс научения

Вызывают активацию памяти





использования
потребностей и мотиваций
собаки дрессировочный
процесс



▶ Стадия выбора потребностей и формирования мотиваций,
вызывающих
необходимое поведение собаки

▶ Стадия создания условий для удовлетворения потребности:
поданная
команда разрешает совершить конкретное действие, в результате
которого
потребность удовлетворяется

▶ Стадия снижения значимости начальной потребности

▶ Стадия автоматизации действия



**Понятие раздражителя. Классификация раздражителей
и их характеристика. Правила применения раздражителей**

Раздражитель – любое воздействие на организм собаки, которое вызывает его ответную реакцию

Внешние

Внутренние

Условные раздражители

Безусловные раздражители

Безусловные раздражители

Звуки:

голос, щелчок
кликера, свист

Запахи:

индивидуальный запах
человека, запахи предметов и
целевых веществ
(ВВ, НС) и т.д.

Зрительные образы:

жесты, вид игрового
предмета, вид пищи,
вид ряда предметов,
автотранспорта, помещения,
убегающего
человека и т.д.

Механические:

игра с предметом,
рывки поводком, воз-
действие рукой, оглаживание,
воздействие
парфорсом и т.д.

Пищевые:

дача лакомства

Электрические:

воздействие электрическим
ТОКОМ

Голод

Жажда

**Болезненные
ощущения**

**Переполнение
мочевого пузыря,
прямой кишки**

Половое

возбуждение

и т.д.



Условный раздражитель – это любое воздействие на организм собаки, вызывающее проявление условного рефлекса (приобретенного индивидуального опыта). Им может стать любое воздействие, которое воспринимается органами чувств и вызывает возбуждение в коре больших полушарий головного мозга. Условный раздражитель должен предшествовать безусловному раздражителю или совпадать с ним при формировании условного рефлекса

Индифферентными для собаки могут быть звуковые, световые, запаховые и другие раздражители, если они не являются значимыми для повседневной жизнедеятельности собаки

Успех дрессировки собак зависит от умения правильно применять раздражители с учетом их физических и биологических свойств

ПОМНИ





Теоритические основания дрессировки



Дрессировка – воздействие на нервную систему служебной собаки в процессе развития, способствующее формированию определенного типа поведения, укрепляющее полезные инстинкты, обеспечивающее способность служебной собаки к выполнению определенных действий по командам и жестам специалиста-кинолога.





Научение – это адаптивное изменение индивидуального поведения в результате предшествующего опыта

Научение

Научение как формирование процедурной и декларативной памяти. Формируется в пределах нескольких десятков повторений

Умение

Процесс реализации образов памяти на поведенческом уровне. Формируется в пределах нескольких сотен повторений

Навык

Действие, сформированное путем повторения, характеризующееся высокой степенью освоения и отсутствием поэлементной сознательной регуляции и контроля

Последовательность этапов дрессировки как процесс научения по А.Н. Леонтьеву (А. Н. Леонтьев БСЭ. —1969—1978)

Научение – это адаптивное изменение индивидуального поведения
в результате предшествующего опыта

Формы
научения

Научение на основе
образования
классического условного
рефлекса

научение на основе образования
инструментального условного
рефлекса
оперантная форма научение

Импринтинг
(запечатление)

Доминантное научение

Имитационное научение
(подражание)

Негативное научение
(привыкание)

Латентная форма научения
(непроизвольное, скрытое научение).

Когнитивная форма научения
(интеллектуальное научение).



Смысл классического условно-рефлекторного научения заключается в том, что через определенные интервалы времени после условного раздражителя животному предъявляется какой-либо безусловный (подкрепляющий) раздражитель. Подкрепление следует за условным сигналом независимо от того, будет ответная реакция организма или нет. В результате повторных сочетаний условный раздражитель начинает вызывать к действию безусловный рефлекс

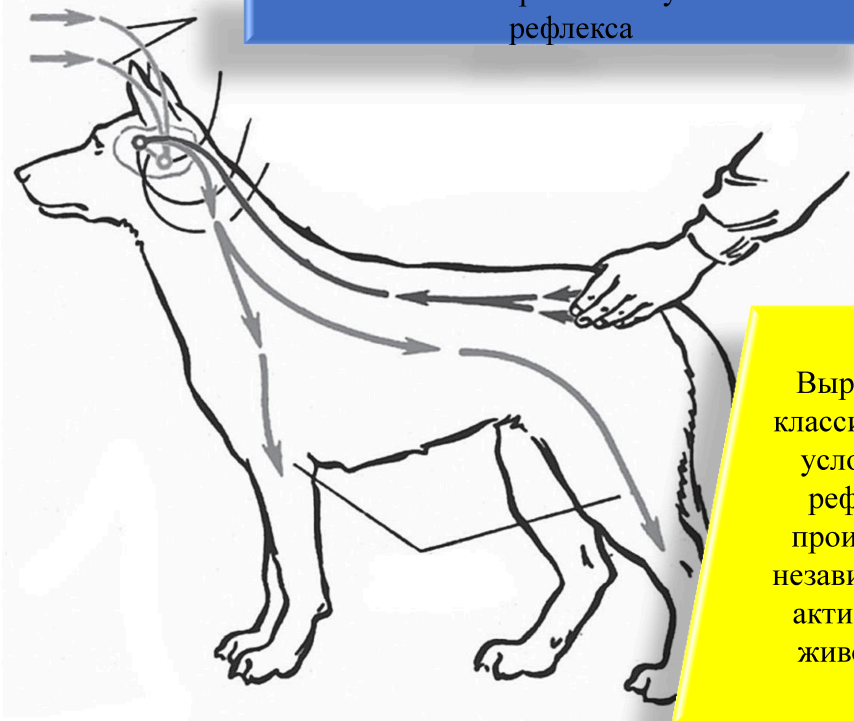
Условный рефлекс образуется при возникновении в коре полушарий головного мозга двух очагов возбуждения: один – в ответ на действие условного, а другой – на действие безусловного раздражителя. При многократном сочетании действия этих раздражителей между возникшими очагами возбуждения устанавливается временная связь (рефлекторная дуга)

Научение на основе образования классического условного рефлекса



- Условия образования классических условных рефлексов:
1. Наличие двух раздражителей: условного и безусловного.
 2. Совпадение во времени действия условного и безусловного раздражителя, вызывающего определенный безусловный рефлекс.
 3. Тот раздражитель, который превращается в условно-рефлекторный, должен несколько предшествовать (1-2 сек) действию безусловного раздражителя.
 4. Полушария головного мозга собаки должны быть во время выработки условного рефлекса свободны от других видов деятельности.
 5. Безусловный раздражитель, на базе которого вырабатывается условный рефлекс, должен быть сильнее условного раздражителя, но не вызывать торможения
 6. Многократное сочетание воздействий условного и безусловного раздражителей на организм.
 7. Минимальное количество отвлекающих раздражителей при выработке

Механизм образования условного рефлекса



Выработка классического условного рефлекса происходит независимо от активности животного

**Этапы
оперантного
научения**

Создание состояния выраженной потребности у животного

Первичная инициация нужного поведения одним из способов дрессировки

Создание условий при которых животные самостоятельно воспроизводят первично инициированное поведение

Подведение поведения под стимульный контроль

Использование свойств подкрепления и тренировочного процесса для закрепления поведенческого акта до навыка

Вместо неоднократного применения сочетаний, характерного для классической выработки условных рефлексов, животному позволяют совершать различные действия, нужные из которых подкрепляют



Основные методы дрессировки

Вкусопоощрительный метод

Это метод, при котором для выработки определенного условного рефлекса используют только пищевое подкрепление – лакомство

Механический метод

Сущность этого метода заключается в том, что при отработке приема в качестве безусловного раздражителя применяется механический раздражитель, вызывающий у собаки защитный рефлекс, то есть оборонительную реакцию, собака при этом работает по принуждению

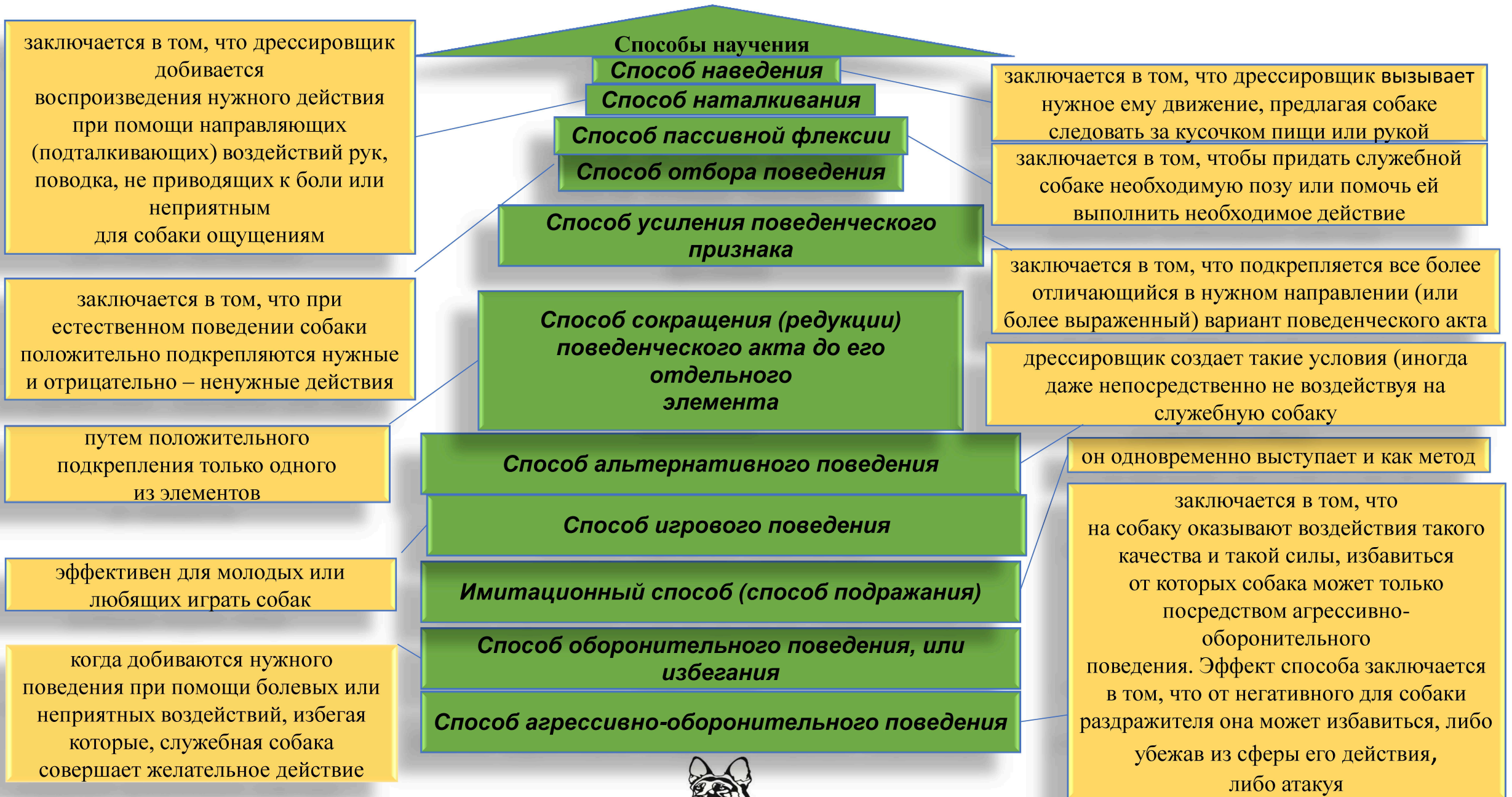
Контрастный метод

При этом методе для выработки условных рефлексов используется сочетание механического и вкусопоощрительного методов

Подражательный метод

Этот метод имеет только вспомогательное значение








Материально-техническое обеспечение кинологических подразделений органов внутренних дел Российской Федерации приказ МВД России от 27 декабря 2019 года № 979 «Об утверждении правил и норм снабжения имуществом, снаряжением и предметами ухода для содержания, дрессировки и применения служебных животных в органах внутренних дел Российской Федерации»

№ п/п	Наименование предмета	Количество предметов (комплектов)	Срок эксплуатации	Примечание
1	2	3	4	5
1.	Ошейник:			
1.1.	На служебную собаку	1 штука	2 года	на одну собаку
1.2.	На служебную собаку караульной службы	2 штуки	2 года	на одну собаку
2.	Поводок длинный (10 метров)	1 штука	2 года	на одну собаку
3.	Поводок короткий (2 метра)	1 штука	2 года	на одну собаку
4.	Парфорс	1 штука	5 лет	на одну собаку
5.	Намордник кожаный или металлический	1 штука	2 года	на одну собаку
6.	Цепь металлическая длиной 2 метра с карабинами на концах	1 штука	5 лет	на одну собаку
7.	Шлейка	1 штука	2 года	на одну собаку
8.	Щетка универсальная	1 штука	4 года	на одну собаку
9.	Гребень для расчесывания шерсти (металлический)	1 штука	4 года	на одну собаку
10.	Аппортировочный предмет	1 штука	1 год	на одну собаку
11.	Сумка для лакомства	1 штука	2 года	на одну собаку
12.	Электронные средства:			подпункт 4.1 Правил снабжения
	навигатор для собак,	1 комплект	3 года	
	тренировочный ошейник (электронный)	1 штука	3 года	
13.	Контейнер для перевозки служебных собак металлический	1 штука	5 лет	подпункт 4.2 Правил снабжения
	или пластмассовый	1 штука	3 года	
14.	Стек-плетка	1 штука	1 год	подпункт 4.3 Правил снабжения
15.	Мяч на веревке	2 штуки	1 год	на одну собаку
16.	Ухватка-подушка	1 штука	1 год	на одну собаку
17.	Жгут-кусалка	1 штука	1 год	на одну собаку
18.	Ошейник-удавка	1 штука	2 года	на одну собаку
19.	Миска: металлическая или пластмассовая	2 штуки	3 года	на одну собаку
		2 штуки	1 год	
20.	Комплекты учебных реквизитов (имитаторов): наркотического вещества:	1 комплект	1 год	подпункт 4.4 Правил снабжения
	взрывчатого вещества;	1 комплект	1 год	
	по обнаружению трупов, трупных останков и следов крови человека	1 комплект	1 год	
21.	Рюкзак для транспортировки снаряжения и предметов ухода	1 штука	3 года	подпункт 4.5 Правил снабжения
22.	Сканер (считыватель микрочипов)	2 штуки	3 года	подпункт 4.6 Правил снабжения

НОРМА N 8
снабжения специальной одеждой, специальной обувью
и предохранительными приспособлениями
(инвентарное имущество)

Сотрудники кинологических и экспертно-криминалистических подразделений, работающие со служебными собаками, а также преподаватели спецдисциплин в образовательных организациях высшего образования и организациях дополнительного профессионального образования Министерства внутренних дел Российской Федерации по подготовке кинологов	Наименование категорий личного состава и предметов вещевого имущества	Количество предметов на 1 сотрудника	Срок носки	Номер примечания
	Шапка полушерстяная	1 штука	3 года	6
	Кепи летнее	1 штука	3 года	6
	Костюм зимний специальный	1 комплект	2 года	-
	Костюм летний специальный	1 комплект	1 год	6
	Костюм ветровлагозащитный	1 комплект	1 год	-
	Жилет кинолога	1 штука	3 года	-
	Комбинезон рабочий	1 штука	2 года	-
	Сапоги резиновые	1 пара	3 года	7, 20
	Перчатки зимние	1 пара	2 года	-
	Рукавицы брезентовые	1 пара	1 год	-
	Костюм полной защиты дрессировщика	1 комплект	2 года	8, 20
	Рукав дрессировщика универсальный защитный жесткий	1 штука	3 года	8, 20, 21
	Рукав дрессировщика универсальный защитный мягкий	1 штука	3 года	8, 20
	Рукав дрессировщика универсальный щенячий	1 штука	3 года	8, 20
	Чехол для рукава дрессировщика	3 штуки	1 год	8, 20, 21
	Рукав дрессировщика на ногу	1 штука	3 года	8, 20, 21
Рукав дрессировщика на ногу щенячий	1 штука	3 года	8, 20	
Куртка для фигуранта	1 штука	3 года	8, 20	
Комбинезон для фигуранта	1 штука	3 года	8, 20	



**Тесты по отбору собак (щенков) для нужд органов внутренних дел
Российской Федерации**

ПОРЯДОК ОТБОРА ЩЕНКОВ В ВОЗРАСТЕ ОТ 1,5 ДО 2 МЕСЯЦЕВ ДЛЯ НУЖД ОРГАНОВ ВНУТРЕННИХ ДЕЛ РОССИЙСКОЙ ФЕДЕРАЦИИ

Групповое тестирование щенков (в стае)

Тестирование проводят в местах, незнакомых для щенков. Оно должно полностью соответствовать условиям и правилам проведения испытаний, приведенных ниже. Тестирование проводится до еды и в то время суток, когда щенки находятся в активном и бодром состоянии. Они должны быть здоровы. Щенки не тестируются после проведения вакцинации. Для получения наиболее точной оценки поведения щенка рекомендуется провести тестовые испытания в различных местах (2 – 3 раза). Наличие выраженного игрового поведения при тестировании щенков является обязательным.

Непосредственный контакт со щенками осуществляет специалист-кинолог, незнакомый щенкам. Общее время тестирования зависит от количества щенков в помете (время тестирования одного щенка составляет около 30 минут). Результаты тестирования заносятся в таблицу.

На первом этапе тестирования происходит общая оценка качества помета. Цель теста: выявить наиболее активных щенков, а также щенков, которые проявляют страх (робость); провести предварительный анализ и получить общее представление о щенках в одном помете для получения комплексной оценки племенных собак и собак-производителей.



Тест № 1

Реакция щенков на незнакомое место при изоляции

Щенков помещают в небольшое незнакомое им помещение, в котором находится мебель и иные предметы интерьера, или на огороженный участок местности (загон 5 x 5 метров), оставляют в покое и в течение 5 – 10 минут наблюдают за ними. При наблюдении за щенками из стаи выделяют щенков, которые начали обследовать территорию, а также тех щенков, которые не проявляют исследовательского поведения и демонстрируют страх или беспокойство.

Тест № 2

Реакция щенков на незнакомого человека

Через 5 – 10 минут в комнату со щенками (загон) заходит тестирующее лицо и располагается в 2-х метрах от щенков, не обращая на них внимания.

Отмечают щенков, которые первыми направляются к тестирующему лицу с желанием вступить в контакт и тех щенков, которые сторонятся тестирующее лицо, проявляют страх или беспокойство

Тест № 3

Реакция щенков на активность незнакомого человека

Наблюдая за поведением щенков, тестирующее лицо присаживается на корточки, при этом производит 2 – 3 сильных хлопка в ладоши. Отмечаются щенки, которые:
не отходят от тестирующего лица, продолжают демонстрировать желание вступить с ним в контакт, не проявляя беспокойства;
после громких звуков проявили беспокойство, но остались возле тестирующего лица;
проявляют беспокойство и сторонятся тестирующее лицо

Тест № 4

Реакция щенков на игровой предмет

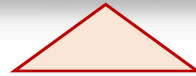
Тестирующее лицо привлекает внимание щенков, волоча перед ними закрепленный на веревке игровой предмет. Отмечают щенков, которые проявили интерес к игровому предмету



Индивидуальное тестирование щенка

Тест № 5 Голосовая реакция щенка при изоляции

При проведении данного теста проверяется эмоциональная реакция на отделение от группы (изоляцию). Щенков по одному помещают в незнакомое им помещение, в котором находится мебель и иные предметы интерьера, и оставляют одного. На протяжении всего теста члены комиссии осуществляют наблюдение за щенком, отмечая время до проявления голосовой реакции (взлаивания, скуления, визга). Чем меньше времени прошло с момента изоляции до начала скуления, тем щенок менее устойчив к стрессовой ситуации. Время тестирования составляет 3 – 5 минут. Реакция щенка оценивается от 1 до 5 баллов. Результаты заносятся в таблицу



остаётся неподвижным, озирается, подрагивает, скулит	осматривается, скулит, взлаивает, бросается на дверь	осматривается, скулит, взлаивает, бросается на дверь, но после успокаивается и изучает помещение	осматривается, скулит, начинает двигаться	осматривается, начинает двигаться, изучает обстановку
1	2	3	4	5



Тест № 6 Контактность

Данный тест проводится непосредственно после теста № 5, в том же помещении. Тестирующее лицо заходит в комнату со щенком и располагается в 2-х метрах от него, не проявляя к нему внимания. При проведении данного теста оценивается желание щенка контактировать с человеком после изоляции.
Реакция щенка оценивается от 1 до 5 баллов. Результаты заносятся в таблицу.

не вступает в контакт, отходит от ТЛ	первоначально уходит от контакта, но после возвращается к ТЛ	вступает в контакт с ТЛ после непродолжительного колебания	спонтанное желание вступить в контакт с ТЛ	сильное желание вступить в контакт с ТЛ
1	2	3	4	5



Тест № 7 Готовность щенка следовать за человеком

Тестирующее лицо встает рядом со щенком, затем нормальным шагом начинает удаляться от него в пределах помещения. Оценивается желание щенка следовать за тестирующим лицом.

Реакция щенка оценивается от 1 до 5 баллов. Результаты заносятся в таблицу.

не идет за ТЛ или уходит	очень робко идет за ТЛ, растерян, хвост опущен	бежит за ТЛ сразу, но не смело, несколько робко и отставая, хвост опущен	бежит за ТЛ сразу, следует рядом или пугается под ногами, хвост поднят	бежит за ТЛ сразу, весел, старается ухватить за ноги, хвост поднят
1	2	3	4	5



Тест № 8 Готовность щенка приносить игровой предмет

Тестирующее лицо привлекает внимание щенка к игровому предмету (прокатить, переместить), таким образом, чтобы щенок обратил на него внимание.

Готовность приносить игровой предмет считается хорошим показателем способности к взаимодействию, имеет высокое прогнозирующее значение и самый высокий коэффициент наследования.

Оценивается желание захватить игровой предмет и отмечается время, требуемое щенку для того, чтобы взять его в пасть (до 5 минут).

Оценивается готовность принести игровой предмет, а также интерес щенка к игре с тестирующим лицом.

Реакция щенка оценивается от 1 до 5 баллов. Результаты заносятся в таблицу.



в течении указанного времени не проявляет интереса к игровому предмету	бежит за игровым предметом, но проявляет осторожность	бежит за игровым предметом, но быстро теряет интерес к нему	бежит, хватая игровой предмет, играет с ним, но не подносит к ТЛ	активно бежит за игровым предметом, хватая его и подносит к ТЛ
1	2	3	4	5



Тест № 9

Перетягивание игрового предмета

Тестирующее лицо привлекает внимание щенка к куску веревки (жгутика из ткани т.п.), при этом ожидая, пока щенок захватит игровой предмет и начнет

с ним играть. Оценивается желание щенка преследовать предмет, активность перетягивания («борьба»), желание его удерживать.

Реакция щенка оценивается от 1 до 5 баллов.

Результаты заносятся в таблицу.

не обращает внимания	преследует, но не хватает	преследует и хватает не заинтересованно, сам отпускает	преследует, заинтересованно хватает, но при перетягивании отпускает	преследует, активно хватает, крепко удерживает, не отпускает
1	2	3	4	5

Тест № 10 Реакция щенка на большой незнакомый предмет

Большой предмет (мяч, не менее 15 см в диаметре, либо большая игрушка) помещают в центр комнаты (загона). Тестирующее лицо наблюдает за реакцией щенка по отношению к предмету. Оценивается исследовательское поведение щенка, его реакция на новый (незнакомый) объект, желание играть с ним. Тест дает возможность выявить у щенка реакцию страха. Если щенок не проявляет интереса, то тестирующему разрешается привлечь внимание щенка к предмету (передвинуть, постучать по нему, толкнуть) и проследить за его дальнейшим поведением.

Реакция щенка оценивается от 1 до 5 баллов. Результаты заносятся в таблицу.

не подходит, либо уходит от предмета	подходит к предмету, но проявляет безразличие	после того как привлекли внимание к предмету, начинает исследовать, но не контактирует	после того, как привлекли внимание к предмету начинает исследовать и контактировать	сразу начинает исследовать, контактировать с предметом
1	2	3	4	5



Тест № 11 Чувствительность щенка к звуковым раздражителям

Тест дает возможность оценить реакцию щенка на громкие и резкие звуки. Реакция испуга тесно связана с робостью. Отсутствие реакции может быть связано с глухотой.

Тестирующее лицо усаживает щенка спиной к источнику звука и роняет на пол предмет, например, связку ключей и внимательно следит за поведением щенка. Если реакция не выражена, то тест повторяется.

Реакция щенка оценивается от 1 до 5 баллов. Результаты заносятся в таблицу.

слышит звук, пугается и убегает	игнорирует звук, не проявляет интерес	слышит звук и оборачивается	слышит звук и направляется к источнику звука, изучает брошенный предмет	слышит звук, проявляет интерес и направляется к источнику звука, изучает, контактирует с предметом
1	2	3	4	5

Тест № 12 Доминирование при взятии на руки

Тестирующее лицо поднимает щенка над полом примерно на 30 секунд, поддерживая его двумя руками между грудью и животом так, чтобы лапы щенка свободно свисали. Данный тест позволяет оценить склонность щенка к доминированию.

Реакция щенка оценивается от 1 до 5 баллов. Результаты заносятся в таблицу.

перепуган, напряжен	перепуган, активно протестует, кусается и рычит	не протестует, спокойно висит, лижет руки	активно протестует, кусается и рычит	активно протестует, энергично вырывается из рук ТЛ, но не кусается
1	2	3	4	5



Тест № 13 Социальное превосходство

Щенок стоит или лежит. Тестирующее лицо гладит его вдоль спины. Тест рассчитан на определение способности щенка принимать или отвергать социальное превосходство, в данном случае человека.

Реакция щенка оценивается от 1 до 5 баллов. Результаты заносятся в таблицу.

Тест № 14 Реакция щенка на принуждение

Тестирующее лицо укладывает щенка на пол, затем осторожно переворачивает его на спину и фиксирует в таком положении в течение

30 секунд, удерживая руками грудную клетку. Оценивается реакция защиты, протеста или подчинения. Данный тест дает возможность определить степень переносимости щенком физического или психологического воздействия (принуждения), а также его подчиняемость.

Реакция щенка оценивается от 1 до 5 баллов. Результаты заносятся в таблицу.

Годными к дальнейшему выращиванию и воспитанию, принятию к бюджетному учету считаются щенки, которые по всем пунктам в индивидуальных тестовых испытаниях (после 2 – 3 тестовых испытаний в различных местах) получили не ниже трех баллов по каждому тесту.

лежит неподвижно, очень напуган, сопротивляется, проявляя при этом испуг	лежит спокойно, не протестует совсем	лежит спокойно, потом протестует	сразу и активно протестует, борется с рукой, выворачивается и кусает за руки	сразу активно протестует, выскальзывается из-под руки, не проявляя при этом испуга
1	2	3	4	5

далеко отбегает и больше не подходит	ложится перед ТЛ на спину и лижет руки	поворачивается к ТЛ, лижет руки	подскакивает, бьет ТЛ лапами, лижет руки	сразу выказывает радость, прыгает на ТЛ, лижет руки
1	2	3	4	5



ПОРЯДОК ОТБОРА ЩЕНКОВ В ВОЗРАСТЕ ОТ 2 ДО 6 МЕСЯЦЕВ ДЛЯ НУЖД ОРГАНОВ ВНУТРЕННИХ ДЕЛ РОССИЙСКОЙ ФЕДЕРАЦИИ

Тест № 1 Оценка реакции щенка на окружающую обстановку

Тестирование поведения проводится в условиях населенного пункта (пустырь, сквер, двор, тротуар вдоль проезжей части, среди жилых строений, сооружений и т.п.), в месте, незнакомом для щенка.

Щенок находится около владельца на поводке. К ним подходит незнакомый человек (помощник) и после непродолжительной беседы с владельцем, помощник предпринимает попытку огладить щенка.

Определяют реакцию щенка на поведение незнакомого человека, который, не демонстрируя угрожающего поведения, пытается физически контактировать с ним.

Реакция щенка оценивается от 1 до 5 баллов. Результаты заносятся в таблицу.

Тест № 2 Оценка мотивированности щенка к преследованию игрового предмета

Определяют реакцию щенка на небольшой, перемещающийся, «убегающий» объект. Используют удочку с закрепленным на конце валиком или куском мягкого материала (кожа, джинса, спецткань, мягкая игрушка), который двигают (удаляют) от щенка. Тест проводится 2 – 3 раза.

Оценивают интерес щенка к преследованию объекта, продолжительность преследования и выраженность желания в обладании объектом.

Реакция щенка оценивается от 1 до 5 баллов. Результаты заносятся в таблицу.

не проявляет интереса к объекту	преследует, но проявляет осторожность	преследует, но быстро теряет интерес к игре	активно преследует, хватает, быстро отпускает, теряет интерес к игре	активно преследует, хватает, долго удерживает, сохраняет интерес к игре
1	2	3	4	5

проявляет трусость, испуг	проявляет неуверенность, не реагирует на владельца	проявляет неуверенное поведение, достаточно быстро осваивается	проявляет уверенное поведение исследует обстановку с помощью владельца	проявляет уверенное поведение, активно самостоятельно исследует окружающую обстановку, охотно контактирует
1	2	3	4	5



Тест № 3 Оценка реакции щенка к различным звуковым раздражителям

Владелец со щенком двигается в направлении, указанном тестирующим лицом. Щенок находится на свободном поводке.

Помощник ТЛ бросает предмет (шуршащую пленку, металлический предмет (ключи, небольшая миска и т.д.)

на расстоянии не менее 3 – 4 метров от щенка. Оценивается реакция щенка

на необычный звуковой раздражитель, а также желание щенка исследовать брошенный предмет.

Реакция щенка оценивается от 1 до 5 баллов. Результаты заносятся в таблицу.

Тест № 4 Оценка пищевого поведения

Тестирование проводится на небольшом участке местности,

на котором тестирующее лицо рассыпает 30 – 40 гранул корма (мелкая фракция) на глазах у щенка, находящегося на расстоянии 3 – 4 метров от места тестирования. Далее щенок отпускается на поиск. Оценивается активность поиска, скорость нахождения и поедания

корма, а также отвлечения

на посторонние раздражители.

Щенок может быть на поводке или без него в зависимости от условий.

Реакция щенка оценивается от 1 до 5 баллов. Результаты заносятся в таблицу.

не реагирует	проявляет поиск, но быстро прекращает	активно проявляет поиск с недостаточной пищевой мотивацией, отвлекается на посторонние раздражители	активно проявляет поиск с хорошей пищевой мотивацией, отвлекается, но самостоятельно возобновляет поиск	активно проявляет поиск с хорошей пищевой мотивацией	проявляет трусость, испуг	проявляет осторожность, не исследует	не реагирует, интереса к исследованию не проявляет	не проявляет испуг, начинает исследовать с помощью владельца	не проявляет испуг, активно исследует самостоятельно
1	2	3	4	5	1	2	3	4	5



Тест № 5 Оценка выраженности игровой потребности

Оценивают интерес щенка к игре с игровым предметом (тряпкой, валиком, мячом на веревке или другими удобными для него предметами), который на глазах у щенка отбрасывается владельцем в сторону на расстоянии 2 – 3 метров от щенка. После 2 – 3 повторений щенок придерживается владельцем не более трех секунд и далее отпускается.

Оценивается интерес щенка к игре, реакция на неподвижный игровой предмет, а также дальнейшее поведение после обладания игровым предметом.

Реакция щенка оценивается от 1 до 5 баллов. Результаты заносятся в таблицу.

Годными к дальнейшему выращиванию и воспитанию, принятию к бюджетному учету считаются щенки, которые по всем пунктам в индивидуальных тестовых испытаниях (после 2 – 3 тестовых испытаний в различных местах) получили не ниже трех баллов по каждому тесту



не проявляет интереса к игре, не преследует игровой предмет	преследует игровой предмет, но быстро теряет интерес, отказывается от игры	преследует игровой предмет, вступает в игру, не подходит к владельцу, ведет себя неуверенно	активно преследует игровой предмет, хватает, подходит к владельцу кратковременно, удерживает предмет	активно преследует игровой предмет, хватает, азартно и продолжительно держит, подходит к владельцу, отдает предмет
1	2	3	4	5



ЗАКЛЮЧЕНИЕ

Сегодня можно говорить о новом этапе развития служебной кинологии, который, несомненно, предполагает дальнейшее совершенствование процесса подготовки специалистов-кинологов и служебных собак для системы МВД России и внедрение в него новейших научных достижений. Опыт, ошибки, открытия, значительные рывки вперед и шаги назад, взлеты и падения, победы и поражения – все это неотъемлемая часть развития. Человек, желающий стать хорошим специалистом в области служебной кинологии, должен внимательно относиться к работе с собакой, быть находчивым, смелым и решительным, обладать выдержкой, быть требовательным к себе, терпеливым и настойчивым в достижении поставленных задач и, конечно, обладать всеми необходимыми знаниями. Только зная свое дело, можно смело и уверенно смотреть в будущее.



СПИСОК ИСПОЛЬЗОВАННЫХ ИСТОЧНИКОВ

1. Постановление Правительства Российской Федерации от 13 октября 2011 года № 835 «О форменной одежде, знаках различия и нормах снабжения вещевым имуществом сотрудников органов внутренних дел Российской Федерации».
2. Приказ МВД России от 27 декабря 2019 года № 979 «Об утверждении правил и норм снабжения имуществом, снаряжением и предметами ухода для содержания, дрессировки и применения служебных животных в органах внутренних дел Российской Федерации».
3. Богданов В.В. Ошибки в воспитании служебной собаки // Профессия кинолог. – № 3. – 2012. – С. 36–42.
4. Гриценко В.В. Дрессировка для начинающих. – М.: Вече. 2006. – 256 с.
5. Гриценко В.В. Современная теория дрессировки // Материалы Всероссийского совещания-семинара с руководителями кинологических подразделений МВД по республикам, ГУ МВД, УМВД России по субъектам Российской Федерации, управлений на транспорте МВД России по Федеральным округам и образовательных учреждений МВД России (16–18 февраля 2012 года). – Липецк – Ростов-на-Дону: ФГКОУ ДПО РШ СРС МВД России, 2012. – С.52–60.

