

Краснодарский университет МВД России

И. В. Головинский

**ПРИМЕНЕНИЕ ТЕХНИЧЕСКИХ СРЕДСТВ ДОСМОТРА
СОТРУДНИКАМИ ПОЛИЦИИ
В ЦЕЛЯХ ОБЕСПЕЧЕНИЯ ОБЩЕСТВЕННОГО ПОРЯДКА
И ОБЩЕСТВЕННОЙ БЕЗОПАСНОСТИ**

Учебное пособие

Краснодар
2019

УДК 351.74
ББК 67.621.163
Г61

Одобрено
редакционно-издательским советом
Краснодарского университета
МВД России

Рецензенты:

А. В. Еськов, доктор технических наук, профессор (Краснодарский университет МВД России);

М. В. Галда, кандидат социологических наук (Волгодонский филиал Ростовского юридического института МВД России);

В. Г. Душин (Главное управление МВД России по г. Ставрополю).

Головинский И. В.

Г61 Применение технических средств досмотра сотрудниками полиции в целях обеспечения общественного порядка и общественной безопасности : учебное пособие / И. В. Головинский. – Краснодар : Краснодарский университет МВД России, 2019. – 36 с.

ISBN 978-5-9266-1593-4

Рассматриваются тактика действий сотрудников полиции по проведению осмотра и досмотра граждан и транспорта с применением специальных технических средств, а также вопросы нормативного правового обеспечения данного вида деятельности.

Для профессорско-преподавательского состава, курсантов, слушателей образовательных организаций МВД России, сотрудников органов внутренних дел Российской Федерации.

УДК 351.74
ББК 67.621.163

ISBN 978-5-9266-1593-4

© Краснодарский университет
МВД России, 2019
© Головинский И. В., 2019

Введение

Методика обеспечения общественной безопасности и охраны общественного порядка требует установления определенного порядка при проходе (проезде) на контролируемую территорию и при выходе с указанной территории, при личном осмотре физических лиц и находящихся при них вещей, а также проверке и осмотре транспортных средств, в том числе с применением технических средств досмотра.

Предпринимаемые в обществе меры по усилению правовой основы государственной и общественной жизни, соблюдению законности и охране прав и свобод граждан непосредственно связаны с повышением эффективности работы органов внутренних дел.

Личный досмотр является одной из применяемых полицией мер административного принуждения, непосредственно связанных с существенным ограничением прав и свобод граждан.

Указанная мера административного принуждения, с одной стороны, оказывает достаточно сильное влияние на психологическое состояние человека, а с другой – обладает весомым профилактическим эффектом, что определяет необходимость четкого правового регулирования оснований и порядка ее применения.

Вместе с тем единообразные порядок и правила проведения личного досмотра на правовом уровне не урегулированы. Основания его применения достаточно полно регламентированы только применительно к производству по делам об административных правонарушениях. Однако само понятие досмотра не раскрывается и не отграничивается от такого правового средства, как осмотр, а также четко не определена его правовая природа.

В юридической литературе досмотр применяется как мера административного принуждения.

На практике возникают трудности с применением процедуры личного досмотра физических лиц, поскольку нет юридической формулировки самого понятия «личный досмотр» в тех отраслях законодательства (административное, таможенное), где он применяется.

Все это значительно осложняет реализацию полномочий полиции по применению личного досмотра, оказывает негативное

влияние на эффективность его проведения, а также защиту конституционных прав и свобод граждан, в отношении которых применяется указанная мера.

В учебном пособии рассматриваются общие положения по осуществлению досмотра граждан сотрудниками полиции; тактика проведения осмотра и досмотра граждан, вещей, багажа, ручной клади с применением специальных технических средств; тактика применения метода профайлинга при осмотре и досмотре; меры безопасности сотрудников полиции при осуществлении осмотра и досмотра граждан и предметов. Приводятся сведения об основных технических средствах, применяемых при проведении досмотровых мероприятий.

1. Правовые основы и основания проведения осмотра и досмотра

Своевременное и обоснованное применение мер административного принуждения в административно-юрисдикционном процессе способствует предупреждению, пресечению и раскрытию административных правонарушений, обеспечивает неотвратимость административной ответственности лиц, совершивших правонарушение.

Особую важность в усилении борьбы с административными правонарушениями имеет законное применение мер административного принуждения.

В соответствии с п. 3 ч. 1 ст. 27.1 Кодекса Российской Федерации об административных правонарушениях¹ личный досмотр, досмотр вещей, находящихся при физическом лице, досмотр транспортного средства являются мерами обеспечения производства по делу об административном правонарушении.

В соответствии со ст. 27.7, п. 1 ст. 27.2, п. 1 ст. 27.3 КоАП РФ личный досмотр осуществляется должностными лицами органов внутренних дел (полиции) в целях обнаружения орудий совершения либо предметов административных правонарушений, дела о которых в соответствии со ст. 23.3 КоАП РФ рассматривают органы внутренних дел (полиция), либо административных правонарушений, по делам о которых в соответствии с п. 1 ч. 2 ст. 28.3 КоАП РФ органы внутренних дел (полиция) составляют протоколы об административных правонарушениях.

Сотрудники полиции имеют право проводить личный досмотр. В любом случае сотрудник полиции должен прежде всего руководствоваться Конституцией РФ, КоАП РФ, Федеральным законом «О полиции» и нормативными актами МВД России. Правовое регулирование действий сотрудников полиции по производству личного досмотра осуществляется на основе положений приказа МВД России от 29 января 2008 г. № 80 «Вопросы орга-

¹ Кодекс Российской Федерации об административных правонарушениях от 30 дек. 2001 г. № 195-ФЗ. Доступ из справочной правовой системы «КонсультантПлюс» (дата обращения: 05.03.2018).

низации деятельности строевых подразделений патрульно-постовой службы полиции».

Следует иметь в виду, что в зависимости от конкретного правового режима личный досмотр, досмотр вещей, находящихся при физическом лице, помимо КоАП РФ регламентируются еще и Таможенным кодексом Евразийского экономического союза (приложение № 1 к Договору о Таможенном кодексе ЕАЭС от 11 апреля 2017 г.) (ст. 327–329), Воздушным кодексом Российской Федерации (ст. 85 «Предполетный и послеполетный досмотры»), а также Федеральным законом «О чрезвычайном положении» (ст. 12, 23, 31). Применение указанных нормативных правовых актов для производства досмотра осуществляется уполномоченным должностным лицом в условиях соответствующего административно-правового режима.

Такие понятия, как «наружный досмотр» и «наружный осмотр», встречающиеся в Уставе патрульно-постовой службы (пп. 179, 266), фактически являются первоначальными составляющими алгоритма действий сотрудников органов внутренних дел при применении мер административно-процессуального и уголовно-процессуального обеспечения, таких как «личный досмотр» (ст. 27.1 КоАП РФ) и «личный обыск» (ст. 184 УПК РФ) соответственно.

Вышеуказанные нормативные акты МВД России не детализируют проведение досмотровых мероприятий, а регламентируют только наиболее значимые тактические составляющие действий сотрудников полиции при задержании и доставлении в орган внутренних дел лиц, совершивших административное правонарушение или преступление либо подозреваемых в его совершении.

Осмотр

Наружный осмотр является мерой, обеспечивающей личную безопасность сотрудников полиции, и осуществляется путем прощупывания одежды задержанного лица с наружной стороны в местах наиболее вероятного сокрытия оружия и предметов, которые могут быть использованы в качестве оружия. Наружный осмотр проводится на основании п. 266 Устава патрульно-постовой службы полиции (приказ МВД России от 11.03.2012 № 160).

Целью наружного осмотра является обнаружение оружия и других предметов, которые могут быть использованы для оказа-

ния сопротивления, нападения или побега. Наружный осмотр проводят сотрудники полиции в отношении лиц, задержанных за административное правонарушение. Присутствие понятых при этом не требуется.

Личный досмотр

Личный досмотр является мерой административного принуждения, которая представляет собой принудительное обследование вещей, одежды, транспортного средства гражданина без нарушения их конструктивной целостности. При проведении данного мероприятия оформляется протокол личного досмотра вещей или транспортного средства, либо делается соответствующая запись в протоколе доставления правонарушителя в отдел полиции, либо осуществляется соответствующая запись в протоколе задержания. Он проводится на основании ст. 27.7, 27.9 КоАП РФ.

В практической деятельности сотрудников органов внутренних дел по обеспечению общественного порядка и безопасности при проведении массовых мероприятий используется также понятие «оперативный досмотр».

Оперативный досмотр больших групп лиц проводится с использованием технических средств с целью выявления холодного и огнестрельного оружия, взрывных устройств, а также предметов типа металлических прутьев, палок и др.

Действующие ведомственные инструкции предписывают при срабатывании звуковой сигнализации при проходе досматриваемого лица через металлические перегородки металлообнаружителя производить его детальный досмотр с помощью ручного металлоискателя¹ и изымать запрещенные к проносу предметы.

При этом порядок и основания проведения оперативного досмотра большого количества граждан законодательно не регламентированы.

Кроме того, правилами поведения зрителей на стадионе, разработанными Международной федерацией футбольных ассоциаций FIFA для матчей Кубка конфедераций FIFA 2017 г. и чемпионата мира по футболу FIFA 2018 г. в России, в п. 1.3.9

¹ Устав ППСП: приказ МВД России от 29 янв. 2008 г. № 80. п. 89. Доступ из справочной правовой системы «КонсультантПлюс» (дата обращения: 16.03.2018).

указано, что осмотр – это контрольное обследование граждан, транспортных средств, вещей и предметов с применением технических средств при проходе (въезде) в периметр безопасности стадиона, проводимое в целях обеспечения безопасности участников и зрителей мероприятий в соответствии с установленными процедурами для допуска на территорию стадиона.

В целях обеспечения безопасности в период проведения спортивного соревнования при проходе или проезде на контролируемую территорию и при выходе или выезде с указанной территории досмотр физических лиц и находящихся при них вещей, а также досмотр транспортных средств и провозимых на них вещей производится с применением технических средств¹.

К носимым техническим средствам досмотра относятся портативные металлоискатели, портативные газоанализаторы паров взрывчатых веществ, индикаторы электромагнитных и акустических полей, индикаторы опасных жидкостей, комплект экспресс-анализа наличия следов взрывчатых веществ².

В соответствии с ч. 2 ст. 27.7 КоАП РФ личный досмотр, досмотр вещей, находящихся при физическом лице, проводятся должностными лицами, уполномоченными осуществлять административное задержание и доставление.

¹ О подготовке и проведении в Российской Федерации чемпионата мира по футболу FIFA 2018, Кубка конфедераций FIFA 2017 года и внесении изменений в отдельные законодательные акты Российской Федерации: федер. закон от 7 июня 2013 г. № 108-ФЗ (ст. 13). Доступ из справочной правовой системы «КонсультантПлюс» (дата обращения: 16.03.2018).

² Об утверждении требований к объектам спорта, предназначенным для проведения чемпионата мира по футболу FIFA 2018, Кубка конфедераций FIFA 2017 года: постановление Правительства РФ от 20 мая 2015 г. № 485 (ст. 2). Доступ из справочной правовой системы «КонсультантПлюс» (дата обращения: 16.03.2018).

2. Тактика проведения осмотра и досмотра граждан и транспорта сотрудниками полиции с применением специальных технических средств

При доставлении задержанного лица в орган внутренних дел личный досмотр должен проводиться в помещениях, отвечающих правилам санитарии и гигиены.

Лица, участвующие в личном досмотре, должны быть совершеннолетними и, за исключением медицинского работника, одного пола с досматриваемым лицом.

Личный досмотр может проводиться для того, чтобы были проверены факты, подтверждены или устранены конкретные подозрения, обосновывающие проведение сопутствующих досмотру мер обеспечения по делу об административном правонарушении, таких как досмотр и задержание.

Личный досмотр с учетом его юридической природы как формы ограничения конституционного права человека на личную неприкосновенность является законным даже в случае последующего прекращения производства по делу об административном правонарушении, в том числе по таким основаниям, как отсутствие события административного правонарушения или отсутствие состава административного правонарушения (пп. 1 и 2 ч. 1 ст. 24.5 КоАП РФ), если должностное лицо органа внутренних дел (полиции) действовало в условиях, когда были достаточные основания полагать, что применение данной обеспечивающей меры необходимо. Целью досмотра является обнаружение орудий совершения либо предметов административного правонарушения, т. е. получение доказательств по делу о соответствующем административном правонарушении.

В исключительных случаях законодатель предоставил уполномоченным лицам право производить личный досмотр незамедлительно после задержания лица, совершившего правонарушение либо подозреваемого в его совершении.

В данном случае процедура личного досмотра выступает как обязательное тактико-правовое действие, обеспечивающее безопасность сотрудников полиции.

Признаком нахождения у досматриваемого лица оружия или иных предметов, используемых в качестве оружия, также возможно считать факт применения этим лицом неисправного, незаряженного, непригодного оружия (учебного либо декоративного, оружия-игрушки, сувенирного оружия).

Ситуация, дающая достаточные основания полагать, что при физическом лице находится оружие или иные предметы, используемые в качестве оружия, характеризуется тем, что досматриваемое (задерживаемое, доставляемое) лицо подозревается не только в совершении административного правонарушения, но, возможно, и преступления.

Проведение личного досмотра с оружием в руке возможно только при условии угрозы личной безопасности сотрудника полиции и иных лиц в случае проведения личного досмотра вне помещений.

Применяются следующие технические средства досмотра:

– рентгенотелевизионные стационарные интроскопы (рис. 1) – для контроля ручной клади, багажа, почты и груза по теневому изображению внутреннего содержания на экране телемонитора (рис. 2);

– переносные интроскопы с телевизионным или твердотельным приемником – для идентификации неопознанных объектов без вскрытия и смещения объекта исследования (интроскоп – прибор, с помощью которого производят наблюдения за процессами, протекающими внутри непрозрачных тел и устройств, например, путем просвечивания с помощью рентгеновского аппарата или обследования ультразвуковыми приборами);

– стационарные металлодетекторы – для выявления металлических предметов у граждан (рис. 3);

– портативные (ручные) металлоискатели (рис. 4) – для повторного досмотра с целью обнаружения более точного места нахождения металлических предметов, зарегистрированных стационарным металлоискателем;

– аппаратура для обнаружения взрывчатых веществ (ВВ) включает в себя детекторы паров ВВ и стационарные установки обнаружения ВВ методом нейтронной активации (рис. 5).



Рис. 1. Рентгенотелевизионный стационарный интроскоп

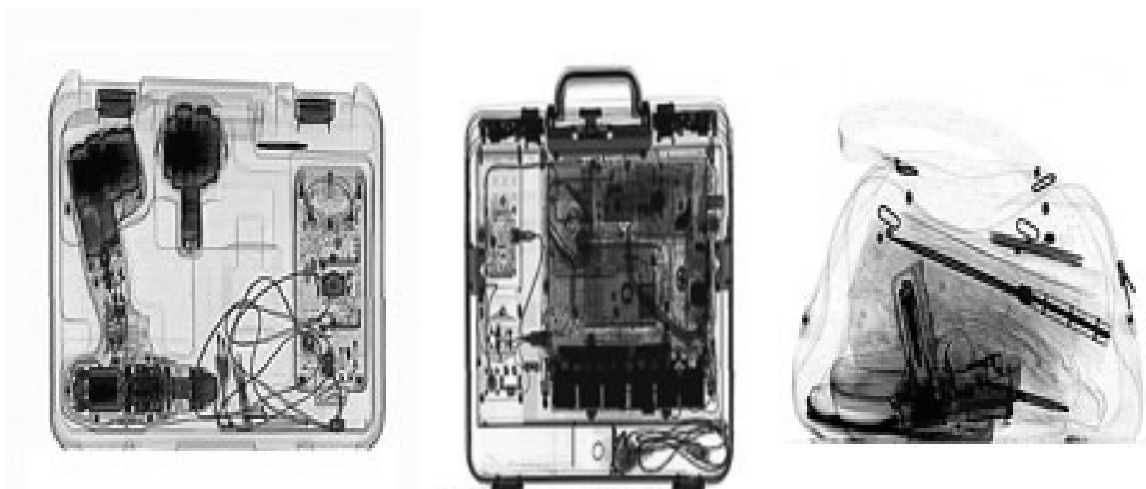


Рис. 2. Примеры изображения, получаемого с помощью рентгенотелевизионного стационарного интроскопа



Рис. 3. Стационарный металлодетектор



Рис. 4. Ручной металлоискатель



Рис. 5. Портативный обнаружитель паров взрывчатых веществ «Пилот-М»

Осмотр граждан с использованием технических средств необходимо осуществлять в следующем порядке.

1. Гражданину, уже поместившему свой багаж и ручную кладь на транспортерную ленту интроскопа, предлагается снять головной убор, верхнюю одежду, пиджак, свитер и выложить в специальную корзину для досмотра с помощью рентгенотелевизионной установки.

2. Предлагается также выложить в корзину имеющиеся при гражданине предметы, содержащие металлические детали (часы, ремень с массивной металлической застежкой и т. п.), и иные имеющиеся в руках или одежде гражданина предметы (трость, зонт, мобильный телефон и т. п.) для досмотра с помощью рентгенотелевизионной установки.

3. Гражданину предлагается пройти через рамку стационарного металлодетектора.

4. При срабатывании сигнализации наличия металла производится определение местоположения металлосодержащих предметов с помощью ручного металлоискателя (рис. 6).

5. После извлечения обнаруженных предметов, которые проверяются, как и ранее выложенные предметы, с помощью интроскопа, гражданину предлагается повторно пройти контроль через стационарный металлодетектор.

6. В случае повторного срабатывания сигнализации наличия металла необходимо произвести личный досмотр гражданина в отдельном помещении с соблюдением процессуальных мер.

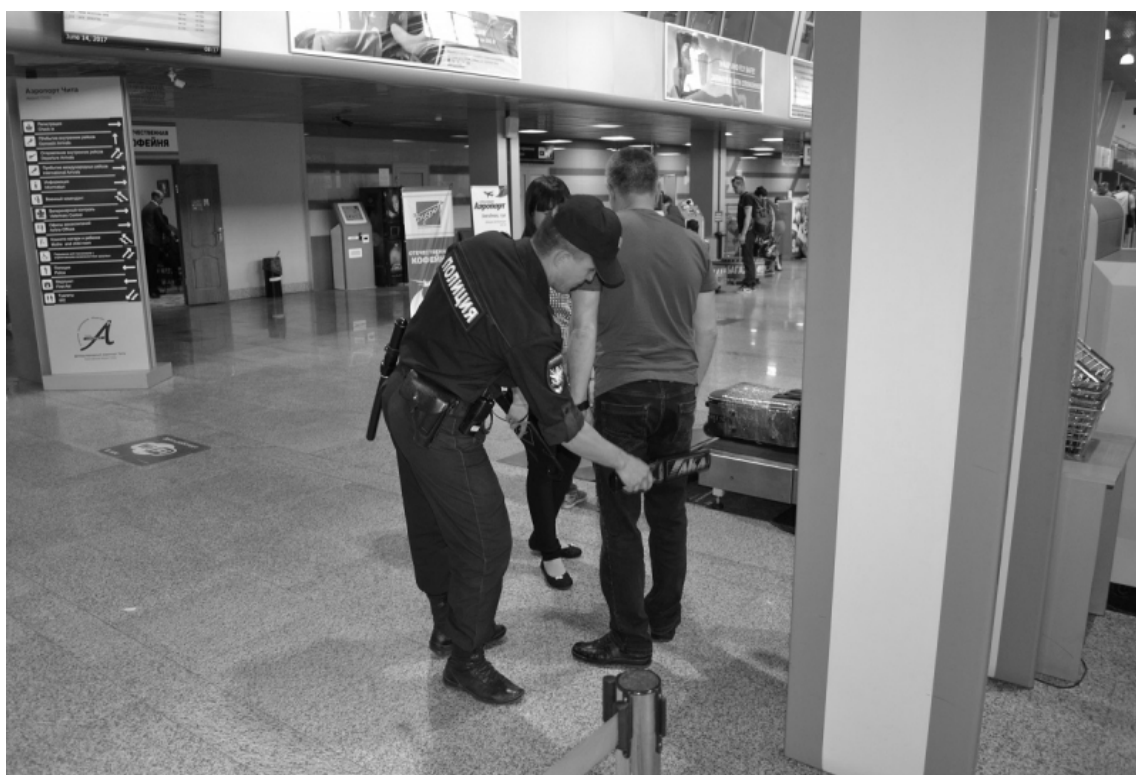


Рис. 6. Определение местоположения металлосодержащих предметов с помощью ручного металлоискателя

При осмотре граждан сотрудника полиции должны насторожить следующие факторы:

- наличие просторной одежды на гражданине, скрывающей очертания тела;
- наличие излишнего количества предметов одежды (человек одет не по сезону тепло);
- излишне показная самоуверенность в поведении;

– попытки гражданина с самого начала процедуры досмотра показать свое раздражение или спровоцировать конфликт (в расчете на то, что сотрудники, производящие досмотр, постараются поскорее выпустить его из зоны досмотра, чтобы не идти на конфликт);

– активные действия гражданина, направленные на отвлечение внимания сотрудников полиции от досмотра его вещей, багажа и ручной клади;

– признаки волнения в поведении человека.

При срабатывании сигнализации стационарного металлодетектора:

– уточняются места расположения металлических предметов в одежде посетителя с помощью ручного металлоискателя;

– посетителю предлагается повторно пройти через рамку стационарного металлоискателя после извлечения и проверки металлических предметов;

– производится досмотр посетителя с помощью ручного металлоискателя, устройства обнаружения немагнитических предметов;

– по результатам дополнительных процедур и при повторном срабатывании сигнализации принимается решение о досмотре ручным (контактным) методом или производстве личного (индивидуального) досмотра (рис. 7).

Указанные признаки могут служить основанием для принятия решения сотрудниками полиции о проведении личного досмотра.



Рис. 7. Досмотр ручным (контактным) методом

Личный досмотр гражданина необходимо производить также в следующих случаях:

- при усилении мер безопасности в период повышения угрозы совершения террористических актов, захвате заложников;
- в случае поступления сообщения о наличии у конкретного гражданина опасных веществ и предметов, оружия, боеприпасов, оборот которых на территории Российской Федерации запрещен или ограничен;
- в случае обнаружения вышеуказанных объектов в вещах гражданина;
- при наличии у гражданина медицинского аппарата, стимулирующего сердечную деятельность (при этом запрещено досматривать гражданина с использованием технических средств);
- в случае выключения (неработоспособности) технических средств досмотра.

Порядок досмотра лиц с ограниченными физическими возможностями (далее – ОФВ) при переходе через контрольно-пропускные пункты (далее – КПП на спортивные объекты в период проведения различных соревнований.

1. При необходимости для оказания помощи при досмотре граждан с ОФВ по согласованию с Оргкомитетом спортивных мероприятий могут привлекаться волонтеры, сотрудники частных охранных организаций.

2. Лица с ОФВ при проходе на спортивные объекты через КПП могут проходить досмотр как самостоятельно, так и с сопровождающими. При пропуске через КПП лиц с ОФВ сотрудники полиции должны общаться как непосредственно с гражданами, так и (или) с их сопровождающими.

3. Перед досмотром граждан с ОФВ или сопровождающее его лицо должны предупредить сотрудников полиции, частных охранных организаций об особенностях и ограничениях при проведении досмотра, предъявить соответствующие документы.

4. Досмотр граждан, сопровождающих лиц с ОФВ, проводится на общих основаниях.

5. При срабатывании рамки металлодетектора во время прохода лица с ОФВ проводится его личный досмотр. По желанию гражданин может пройти досмотр в отдельной (закрытой) зоне. Проводят досмотр два сотрудника полиции одного с досматриваемым пола.

6. При досмотре лиц, использующих кардиостимуляторы, технические средства досмотра не применяются. В этом случае проводится ручной досмотр или досмотр с использованием служебной собаки (при согласии гражданина или сопровождающего его лица).

Лица с ОФВ условно делятся на пять категорий: инвалиды с нарушением опорно-двигательного аппарата, инвалиды по слуху, инвалиды по зрению, инвалиды по интеллекту, представители других маломобильных групп.

Досмотр граждан с нарушением опорно-двигательного аппарата имеет следующие особенности.

1. Проход через рамку металлодетектора осуществляется, только если лица с ОФВ могут идти без сопровождения.

2. Лица с ОФВ, проходящие через рамку металлодетектора без сопровождающего, если им трудно стоять, досматриваются в сидячем положении в инвалидной коляске.

3. Все личные вещи досматриваемого, в том числе ортопедические приспособления (трости, костыли и т. п.), проходят сканирование интроскопом и немедленно возвращаются владельцу.

4. Протезы и инвалидные коляски должны быть осмотрены сотрудником и при необходимости с них взяты пробы на взрывчатые вещества.

5. При осмотре сотрудником протезов в случае подозрения в нахождении на них следов взрывчатых веществ применяется комплект для экспресс-анализа указанных следов. Запрещается заставлять граждан снимать протезы и сканировать их через интроскоп.

6. Все сумки, инструмент и верхняя одежда проходят сканирование интроскопом.

7. При досмотре инвалидной коляски с гражданином сотрудник полиции предлагает досматриваемому лицу (если у него есть возможность) приподняться для осмотра скрытых частей коляски. Если досматриваемое лицо не может приподняться, досмотр производится в прежнем положении. Особое внимание при досмотре инвалидной коляски обращается на новые и замененные детали, шины. Допускается провоз в инвалидной коляске приспособлений для ее ремонта (отвертки, ключи, мелкие запасные части), которые при необходимости могут быть досмотрены через интроскоп.

Особенности досмотра граждан с ограничением по слуху

1. Перед процедурой досмотра сотруднику полиции необходимо обсудить через сопровождающего его лицо или сурдопереводчика порядок (последовательность) проведения досмотра.

2. Слуховой аппарат не снимается. В исключительных случаях (при наличии подозрений в нахождении в аппарате посторонних предметов) он сканируется через интроскоп в герметичной упаковке.

Особенности досмотра граждан с ограничениями по зрению

1. При проходе через КПП с собакой-поводырем сотрудник полиции проверяет наличие документов на собаку, снимает с нее экипировку, досматривает экипировку через интроскоп.

2. Человек и собака проходят через рамку металлодетектора отдельно (в любой последовательности).

3. Все сумки должны быть сняты с собаки и пропущены через интроскоп.

4. Досмотр собаки и человека осуществляется по отдельности.

При проходе лиц с ОФВ – инвалидов по интеллекту все вопросы по порядку досмотра на КПП необходимо решать с их сопровождающими, в обязательном порядке присутствующими при досмотре.

Личный досмотр бывает трех категорий:

1) внешний (поверхностный);

2) со снятием одежды;

3) внутренний (с участием специалистов-медиков, применением рентгена и других методов внутреннего обследования).

Внешний досмотр

1. Перед началом личного досмотра необходимо еще раз спросить гражданина о наличии у него металлических предметов, опасных предметов и веществ, а также предметов и веществ, оборот которых на территории Российской Федерации запрещен или ограничен.

2. Гражданину предлагается достать и предъявить к досмотру все содержимое карманов одежды. Все вынутые предметы нужно досматривать в присутствии гражданина, но вне пределов прямой его досягаемости.

3. Тщательному обследованию подлежат абсолютно все извлеченные из карманов вещи.

4. Гражданину предлагается снять головной убор, верхнюю одежду, обувь. Досматриваемый головной убор тщательно прощупывается (козырек, подкладка). Необходимо осмотреть и прощупать воротник снятой одежды, подкладку, швы и т. п.

5. Предметы одежды, оставшиеся на теле гражданина, досматриваются визуально и прощупываются прямо на нем. При этом внимание обращается на швы, пояс, клапаны карманов, манжеты рукавов, галстук, подтяжки и т. д.

6. Обследуя обувь, обращают внимание на стельки, накладки носков, каблуки.

Досмотр со снятием одежды

1. При наличии оснований полагать, что подлежащие изъятию объекты закреплены на теле человека или спрятаны в естественных отверстиях, производится полное обнажение тела человека. В остальных случаях, чтобы не подвергать унижению честь и достоинство личности, достаточно ограничиться обнажением человека до нижнего белья. При этом нижнее белье обследуется прямо на теле человека, а органы, прикрытые им, осматриваются на наличие спрятанных объектов смещением белья.

2. Особое внимание досматривающего должно быть обращено на наличие повязок, прикрепленного к телу человека лейкопластыря, иных посторонних предметов, закрепленных на теле.

Протокол о личном досмотре подписывается должностным лицом органа внутренних дел (полиции), составившим его; лицом, в отношении которого ведется производство по делу об административном правонарушении; понятыми. В случае отказа лица, в отношении которого ведется производство по делу, владельца вещей, подвергнутых досмотру, от подписания протокола в нем делается соответствующая запись.

Внутренний досмотр

При наличии оснований полагать, что подлежащие изъятию объекты спрятаны в теле человека (как правило, в желудочно-кишечном тракте), гражданин должен быть доставлен в медицинское учреждение, где производится обследование его внутренних органов с помощью соответствующих методов (рентген, ультразвуковое исследование и т. д.).

С учетом соблюдения условий законности сотрудник полиции может воспользоваться следующим примерным алгоритмом действий при проведении личного досмотра и досмотра вещей, находящихся при физическом лице.

1. Дать команду досматриваемому лицу встать (лечь) в соответствующую позу, удобную для осмотра. Для этого досматриваемому лицу может быть подана команда «Руки вверх!» и приказ повернуться лицом к стене (дереву, столбу, автомашине и т. п.), опереться об нее руками. Ноги должны быть широко расставлены и находиться как можно дальше от препятствия, т. е. задержанного следует поставить в «падающую» позу. Его голова должна быть наклонена вниз.

2. Подойти к досматриваемому лицу и самому избрать удобную позицию для производства наружного осмотра (с учетом страховки и мер предосторожности).

3. В ходе личного досмотра целесообразно действовать по следующей схеме:

- осмотреть имеющиеся у досматриваемого лица все мелкие предметы (сумка, портфель, зонт, портмоне, зажигалка, авторучка и т. п.);

- снять с досматриваемого лица головной убор и проверить его;

- осмотреть верхнюю одежду и обувь досматриваемого лица;

- рукой, скользящей по поверхности одежды, начиная с головного убора и заканчивая обувью, прощупывать все места, где могут находиться опасные предметы и оружие.

4. По окончании личного досмотра должностное лицо органа внутренних дел, проводившее его, обязано внимательно осмотреть помещение, в котором проводился личный досмотр. В том случае, если досмотр производился на месте задержания, следует осмотреть место, где лицо задержано. В случае доставления досматриваемого лица в помещение для проведения личного досмотра место его задержания осматривается сразу же после задержания.

5. Если досмотр производится в многолюдном месте, то лицо, у которого могут быть спрятаны оружие или иные опасные предметы, будет целесообразно досмотреть более тщательно вне поля зрения посторонних лиц.

Перед началом поисковых действий лицу, производящему ручной досмотр вещей, багажа и ручной клади, следует опросить гражданина на предмет подробного описания содержимого осматриваемых объектов.

В процессе производства досмотра следует наблюдать за реакцией гражданина, чьи вещи досматриваются: переживаемые им эмоции могут указать на правильное направление поисковых действий.

Люди, пытающиеся солгать, стремятся контролировать свое поведение, в том числе и звучание голоса. Однако они не могут точно знать в этот момент, насколько им это удалось, так как осуществить полный самоконтроль звучания собственного голоса достаточно трудно.

Тем не менее следует помнить, что по одному жесту, одному движению глаз нельзя делать вывод об опасности гражданина. Только учитывая все факторы в совокупности (поведение и слова) можно сделать предположение о причастности того или иного лица к противозаконному акту.

Для досмотра крупногабаритных объектов существуют инспекционно-досмотровые комплексы.

В настоящее время сотрудниками полиции на федеральных контрольно-пропускных пунктах Северо-Кавказского региона применяются для досмотра транспорта мобильные инспекционно-досмотровые комплексы (далее – МИДК) модификации Rapiscan Eagle M60 (рис. 8) и Smiths Heimann Cargo Vision Mobile (рис. 9).

Все типы МИДК являются основными техническими средствами для проведения контроля различных крупногабаритных объектов и представляют собой сложные технические системы. Эффективность их использования в большей степени зависит от подготовки сотрудников.

Для успешной подготовки сотрудников необходимо иметь, в частности, качественную учебную и техническую литературу, включающую в себя самый необходимый для работы материал, изложенный грамотно и в доходчивой форме.

Мобильный инспекционно-досмотровый комплекс представляет собой мобильную систему высокоэнергетического рентгеновского просвечивания для проверки внутренней структуры контейнеров, пассажирских и грузовых автомобилей. Эти комплексы позволяют за минимальное время (не более 3–5 минут) без вскрытия грузовых помещений транспортных средств получать рентгеновские изображения перевозимых в них вещей, идентифицировать перевозимые товары, обнаруживать в них предметы, запрещенные к перевозке. С помощью МИДК становится возможным выявление и пресечение незаконного оборота оружия, боеприпасов, патронов к оружию, взрывчатых и радиоактивных веществ, взрывных устройств, а также иных преступлений и административных правонарушений, совершаемых с использованием транспортных средств.

Осмотр с использованием МИДК осуществляется сотрудниками Госавтоинспекции совместно с группой по обеспечению ра-

боты МИДК, в состав которой входят старший оператор (руководитель смены), оператор, оператор-водитель.

Осмотр с использованием МИДК осуществляется бесконтактным способом, позволяющим обследовать транспортное средство и перевозимые грузы, получить рентгенографическое изображение внутренней структуры осматриваемого объекта и иным образом информировать сотрудников подразделения, обеспечивающего функционирование МИДК, о наличии специфических физических характеристик такого объекта.

Осмотр с использованием МИДК осуществляется в выборочном или в сплошном режиме.



Рис. 8. Общий вид МИДК Rapiscan Eagle M60

Контроль в форме осмотра с использованием МИДК проводится рабочей сменой в рабочей зоне МИДК.



Рис. 9. МИДК Smiths Heimann Cargo Vision Mobile

Оператор анализа информации обязан:

- осуществлять управление и контроль процедуры запуска МИДК, а также в процессе его функционирования следить за отсутствием тревог, ошибок, сбоев в работе всех функциональных систем и аппаратно-программных средств;
- в качестве администратора станции МИДК в пределах установленной категории допуска обеспечивать управление рабочими станциями МИДК;
- проводить визуальный осмотр, анализ и обработку рентгенографических изображений с использованием интерфейса станции анализа изображений;
- анализировать и сопоставлять сведения, заявленные в сопроводительных документах, со сведениями, полученными в результате осмотра объекта с использованием МИДК.

Водитель-оператор обязан:

- содержать МИДК в исправном и чистом состоянии, устранять возникшие во время работы неисправности в пределах

своей компетенции (если МИДК не находится на гарантийном обслуживании);

- следить за сохранностью, комплектностью, внешним состоянием и работоспособностью узлов и агрегатов МИДК;

- обеспечивать постоянную готовность перемещения МИДК; нести личную ответственность за выбор скоростного режима с учетом состояния дорожного покрытия, времени года и суток, атмосферных осадков, видимости на дороге, рельефа местности и других условий, которые обеспечат безопасное передвижение комплекса, а также не скажутся на снижении надежности, сокращении ресурса и возникновении неисправностей;

- при осуществлении перемещения МИДК соблюдать правила дорожного движения, не допускать дорожно-транспортных происшествий;

- в случае поломки тягача на марше немедленно сообщать об этом руководству, а в случае участия в дорожно-транспортном происшествии – дополнительно вызвать дежурную службу ГИБДД;

- в случаях возникновения препятствий осуществлению движения, происшедших в условиях плохой видимости (темное время суток, дождь, туман, задымление и пр.), принять все возможные меры к обозначению МИДК на местности, например, путем включения габаритных огней, сигнальных огней аварийной остановки, оранжевого проблескового огня на кабине водителя, выставления светоотражающих знаков аварийной остановки (сигнальных конусов) как впереди, так и сзади МИДК.

При проведении работ и вышеуказанных манипуляций водитель-оператор обязан:

- находиться в светоотражающем жилете;

- обеспечивать своевременное прибытие МИДК в пункт назначения;

- обеспечивать развертывание МИДК;

- управлять движением МИДК в режиме сканирования с заданной скоростью;

- во избежание аварийной ситуации контролировать траекторию движения МИДК в режиме сканирования подконтрольного транспортного средства;

– обеспечивать техническое обслуживание МИДК в рамках своей компетенции и в соответствии с технической документацией и нормативными актами, его регламентирующими;

– следить за наличием на борту МИДК комплекта соответствующей эксплуатационно-технической документации.

Оборудование МИДК размещается на шасси автомобильного тягача марки Mercedes различных модификаций и состоит из следующих функциональных систем:

– рентгеновского излучателя (линейного ускорителя);

– стрелы приема излучения;

– системы радиационной безопасности;

– системы анализа изображений.

Рентгеновский излучатель предназначен для формирования рентгеновского излучения, пригодного для сканирования крупногабаритных объектов. Он состоит из линейного ускорителя, непосредственно являющегося источником рентгеновского излучения; модулятора, вырабатывающего высокое напряжение для магнетрона, и электронной пушки, находящихся в ускорителе.

Стрела приема излучения непосредственно используется при сканировании контролируемого объекта, который располагается в ее створе. Стрела предназначена для размещения на ее подвижной части линейки приемных детекторов рентгеновского излучения, располагающихся строго напротив коллиматора (щелевой диафрагмы) МИДК. Детекторы необходимы для преобразования падающего на них рентгеновского излучения, прошедшего через контролируемый объект, в электрический сигнал. Эти сигналы в дальнейшем преобразуются в цифровой код.

Система радиационной безопасности предназначена для сведения к минимуму воздействия рентгеновского излучения как на сотрудников МИДК, так и на других лиц. Следует отметить, что проблема защиты от рентгеновского излучения возникает только при включенном рентгеновском излучателе, т. е. непосредственно при сканировании. Данная система включает в себя следующее:

– свинцовые экраны для защиты отсека операторов от излучения;

– инфракрасные барьеры для защиты рабочей площадки;

– кнопки для ручной остановки работы излучателя;

- радиометр, установленный в отсеке операторов;
- инфракрасные датчики для включения излучателя только на время прохождения контролируемого объекта через зону действия рентгеновского излучения.

Кроме того, для радиационной безопасности используются предупреждающие таблички и знаки радиационной безопасности, периодически измеряется радиационный фон около МИДК и внутри отсеков комплекса, операторами используются индивидуальные дозиметры и проводится обязательное обучение сотрудников рабочей смены МИДК работе с источниками ионизирующего излучения с получением соответствующего удостоверения.

С эксплуатационной точки зрения МИДК относится к ряду электрооборудования напряжением до 1000 В, несмотря на то, что в нем имеют место источники с напряжением до нескольких десятков тысяч вольт.

Система анализа изображений позволяет отображать на экранах мониторов получаемые рентгеновские изображения контролируемых объектов и связанные с ними наборы данных для проведения анализа и принятия соответствующего решения.

Станция предназначена для отображения получаемых рентгеновских изображений; отображения данных, связанных со сканируемым объектом и его грузом; обеспечения применения инструментальных средств обработки для исследования изображений и их сохранения.

Оператор по анализу изображений является ключевым звеном в обеспечении эффективного применения МИДК.

Просвечивание объектов методом сканирования

К достоинствам метода сканирования относится возможность просвечивать объекты практически неограниченных размеров. Именно из-за этих достоинств данный метод и используется во всех типах МИДК.

Вещи и предметы, предназначенные для перемещения с нарушениями законодательства, могут храниться в тайниках или иных местах, не попадающих под категорию «тайники», но которые позволяют такой предмет надежно спрятать.

Существует множество мест сокрытия незаконных вложений в различных видах транспортных средств, которые могут вызвать подозрение у операторов.

Используемые места сокрытия в грузовых автомобилях:

- область кресла и спального места кабины водителя;
- область полок над лобовым стеклом кабины водителя;
- область топливного бака;
- инструментальные ящики в средней и задней частях прицепного устройства;
- рама жесткости прицепного устройства;
- обшивка прицепного устройства;
- обтекатель кабины.

Используемые места сокрытия в легковых автомобилях:

- область багажника, топливного бака, газобаллонного оборудования;
- область запасного колеса;
- область спинки заднего сиденья;
- область отопителя, рулевой колонки, приборной панели;
- область между передними креслами;
- область между передними и задними креслами.

Используемые места сокрытия в автобусах:

- багажные отсеки;
- отсек над аркой задних колес;
- область над лобовым стеклом;
- багажные полки в салоне автобуса и полки над пассажирскими сиденьями;
- область пола (в проходе между пассажирскими сиденьями);
- область заднего ряда пассажирских кресел над двигателем;
- под водительским и пассажирскими сиденьями.

Отечественный и зарубежный опыт применения МИДК показал их явную эффективность и результативность в вопросах контроля крупногабаритных грузов и транспортных средств. На сегодняшний день они по праву остаются наиболее совершенными техническими средствами контроля.

Заключение

Одним из важных направлений успешного выполнения служебных задач является правильное и умелое использование на практике полученных во время обучения знаний, тактики проведения осмотра и досмотра граждан, вещей, багажа, ручной клади с применением специальных технических средств. Охрана правопорядка, защита прав граждан постоянно сопряжена с риском для жизни сотрудников органов внутренних дел.

Приведенная в данном учебном пособии техника и тактика действий базируется на нормативных требованиях, предъявляемых к сотрудникам органов внутренних дел, а также на опыте практической работы сотрудников подразделений по пресечению противоправных действий при выполнении служебных обязанностей.

Перечень указанных в учебном пособии тактических действий не считается безоговорочным и окончательным, поскольку в зависимости от целей, задач и характера проводимых мероприятий при выполнении служебных обязанностей может применяться различная техника и тактика.

Для контроля знаний и умений сотрудников полиции при проведении практических занятий в учебном пособии представлены тестовые задания (прил.). Предлагаемые тестовые задания позволят отработать действия сотрудников полиции по осмотру и досмотру граждан и транспорта с применением специальных технических средств, а также проверить знание нормативного правового обеспечения данного вида деятельности.

Данное учебное пособие может оказать практическую помощь сотрудникам органов внутренних дел в борьбе с преступностью, в обеспечении общественного порядка и общественной безопасности, а также будет способствовать повышению уровня профессиональной подготовки сотрудников ОВД.

Литература

Нормативные правовые акты

1. Конституция Российской Федерации: принята всенародным голосованием 12 дек. 1993 г. Доступ из справочной правовой системы «КонсультантПлюс» (дата обращения: 05.03.2018).

2. Кодекс Российской Федерации об административных правонарушениях от 30 дек. 2001 г. № 195-ФЗ. Там же (дата обращения: 24.03.2018).

3. О полиции: федер. закон от 7 февр. 2011 г. № 3-ФЗ. Там же (дата обращения: 28.02.2018).

4. О противодействии экстремистской деятельности: федер. закон от 25 июля 2002 г. № 114-ФЗ. Там же (дата обращения: 12.03.2018).

5. О подготовке и проведении в Российской Федерации чемпионата мира по футболу FIFA 2018, Кубка конфедераций FIFA 2017 года и внесении изменений в отдельные законодательные акты Российской Федерации: федер. закон от 7 июня 2013 г. № 108-ФЗ. Там же (дата обращения: 16.03.2018).

6. Об утверждении требований к антитеррористической защищенности объектов спорта и формы паспорта безопасности объектов спорта: постановление Правительства РФ от 6 марта 2015 г. № 202. Там же (дата обращения: 25.04.2018).

7. Об утверждении требований к объектам спорта, предназначенным для проведения чемпионата мира по футболу FIFA 2018, Кубка конфедераций FIFA 2017 года: постановление Правительства РФ от 20 мая 2015 г. № 485. Там же (дата обращения: 16.03.2018).

8. Вопросы организации деятельности строевых подразделений патрульно-постовой службы полиции (вместе с Уставом патрульно-постовой службы полиции): приказ МВД России от 29 янв. 2008 г. № 80 (в ред. от 12 февр. 2015 г.). Там же (дата обращения: 16.03.2018).

Монографии, учебники, учебные пособия

1. Кемпф В.А. Технические средства контроля и досмотра: учеб. пособие. Барнаул: БЮИ МВД России, 2013.

2. Профессиональное обучение сотрудников органов внутренних дел (профессиональная подготовка полицейских): учеб. в 2 ч. / под общ. ред. В.Л. Кубышко. М.: ДГСК МВД России, 2015. Ч. 2.

3. Пихов А.Х.-А., Надин Н.И. Специальная техника органов внутренних дел: словарь-справочник. Краснодар: Краснод. ун-т МВД России, 2015.

Тестовые задания для контроля знаний курсантов и слушателей

В предлагаемых тестах правильным является только один ответ.

1. Личный досмотр производится:
 - а) должностным лицом полиции одного пола с досматриваемым в присутствии двух понятых того же пола;
 - б) должностным лицом в присутствии двух понятых;
 - в) должностным лицом полиции одного пола с досматриваемым в присутствии двух понятых любого пола.
2. Какого пола должно быть должностное лицо полиции и понятые при досмотре вещей, находящихся при физическом лице (ручной клади, багажа и иных предметов)?
 - а) одного пола с лицом, у которого находятся досматриваемые предметы;
 - б) любого пола с лицом, у которого находятся досматриваемые предметы;
 - в) при досмотре вещей, находящихся при физическом лице (ручной клади, багажа и иных предметов), присутствие понятых не требуется.
3. Разрешен ли личный досмотр без понятых?
 - а) разрешен, если по объективным причинам невозможно обеспечить их присутствие;
 - б) не разрешен;
 - в) разрешен, но только в исключительных случаях при наличии достаточных оснований полагать, что при физическом лице находятся оружие или иные предметы, используемые в качестве оружия.
4. При досмотре в качестве понятого может быть привлечено:
 - а) любое не заинтересованное в исходе дела совершеннолетнее лицо;
 - б) любое совершеннолетнее лицо;
 - в) любое не заинтересованное в исходе дела физическое лицо.
5. Разрешено ли должностному лицу при личном досмотре применять фото- и киносъемку или видеозапись?
 - а) разрешено в случае необходимости;

- б) запрещено;
- в) разрешено с согласия досматриваемого лица.

6. Разрешено ли должностному лицу при досмотре транспортного средства применять фото- и киносъемку или видеозапись?

- а) разрешено в случае необходимости;
- б) запрещено;
- в) разрешено с согласия лица, являющегося владельцем транспортного средства.

7. Каким образом оформляется личный досмотр?

- а) протоколом досмотра либо соответствующей записью в протоколе о доставлении или в протоколе об административном задержании;
- б) протоколом досмотра;
- в) протоколом досмотра – при обнаружении орудий совершения либо предметов административного правонарушения.

8. Каким образом оформляется досмотр транспортного средства?

- а) протоколом досмотра либо соответствующей записью в протоколе об административном задержании;
- б) протоколом досмотра;
- в) протоколом досмотра – при обнаружении орудий совершения либо предметов административного правонарушения.

9. Копия протокола о досмотре транспортного средства вручается:

- а) лицу, во владении которого находится транспортное средство, подвергнутое досмотру;
- б) собственнику досмотренного транспортного средства;
- в) действующее законодательство не предусматривает вручение копии протокола о досмотре транспортного средства.

10. Копия протокола о личном досмотре, досмотре вещей, находящихся при физическом лице, вручается:

- а) владельцу вещей, подвергнутых досмотру, по его просьбе;
- б) владельцу вещей, которые подвергли досмотру;
- в) вручение копии протокола о личном досмотре, досмотре вещей, находящихся при физическом лице, действующее законодательство не предусматривает.

Оглавление

Введение.....	3
1. Правовые основы и основания проведения осмотра и досмотра	5
2. Тактика проведения осмотра и досмотра граждан и транспорта сотрудниками полиции с применением специальных технических средств.....	9
Заключение.....	29
Литература	30
Приложение	32

Учебное издание

Головинский Игорь Валентинович

**ПРИМЕНЕНИЕ ТЕХНИЧЕСКИХ СРЕДСТВ ДОСМОТРА
СОТРУДНИКАМИ ПОЛИЦИИ
В ЦЕЛЯХ ОБЕСПЕЧЕНИЯ ОБЩЕСТВЕННОГО ПОРЯДКА
И ОБЩЕСТВЕННОЙ БЕЗОПАСНОСТИ**

Учебное пособие

Редактор *М. В. Краснобаева*
Компьютерная верстка *С. В. Коноваловой*

ISBN 978-5-9266-1593-4



Подписано в печать 20.02.2019. Формат 60x84 1/16.
Усл. печ. л. 2,1. Тираж 70 экз. Заказ 769.

Краснодарский университет МВД России.
350005, Краснодар, ул. Ярославская, 128.